

# **Metodika tvorby rozšířeného bibliografického popisu starých tisků se zaměřením na tisky 16. století v zámeckých knihovnách České republiky**

**Zuzana Hájková – Petr Mašek – Pavel Hájek**



Metodika byla vytvořena s finanční podporou projektu NAKI:  
Tisky 16. století v zámeckých knihovnách České republiky –  
DF12P01OVV024

Copyright © 2014, Národní památkový ústav  
Text: © 2014, Zuzana Hájková, Petr Mašek, Pavel Hájek

ISBN: 978-80-7480-003-0

**Ministerstvo kultury, Maltézské náměstí 1, Praha 1, odbor Výzkumu a vývoje**

Č.j. MK 787/2014 OVV  
Sp. Zn. MK-S 11755/2013 OVV

**v y d á v á**

## **OSVĚDČENÍ**

č. 6

o uznání uplatněné Certifikované metodiky  
v souladu s podmínkami „Metodiky hodnocení výsledků výzkumu a vývoje“

**Název metodiky:** *Metodika tvorby rozšířeného bibliografického popisu starých tisků se zaměřením na tisky 16.století v zámeckých knihovnách České republiky*

**Autorský kolektiv:** *PhDr. Zuzana Hájková  
PhDr. Petr Mašek  
PhDr. Pavel Hájek*

**Příjemce podpory na jejímž základě byla metodika vytvořena:** *Národní památkový ústav*

**Dedikace:** *Projekt NAKI : Tisky 16.století v zámeckých knihovnách České republiky*  
**Identifikační kód projektu :** *DF12P01OVV024*

V Praze dne 28. 3. 2014

Ing. Martina Dvořáková  
ředitelka Odboru výzkumu a vývoje


Úvod .....	5
I. Bibliografický popis tisků 16. století .....	6
I.1 Základní principy .....	6
I.2 Kontrolní pole a návěští .....	8
I.3 Autorské údaje .....	10
I. 4. Údaje o názvu.....	17
1.4.1 Unifikovaný název – všeobecné informace.....	26
I. 5 Údaje o vydání .....	28
1.6. Nakladatelské údaje.....	28
I.7. Fyzický popis .....	34
I.8 Údaje o edici.....	39
I.9 Místo vydání – pole 984.....	40
I.10 – Poznámky .....	41
I.11 Konvoluty a přívazky .....	44
I.12. Přítisky a díla společně vydaná .....	46
I.12.1 Více děl jednoho autora se společným názvem .....	46
I.12.2 Více děl jednoho autora bez společného názvu.....	47
II. Knihovědný popis .....	47
II.1 Typografický popis .....	48
II. 2 Ilustrace.....	50
II. 3 Vazba .....	51
II. 4 Provenience.....	54
II. 4. 1 - Vpisek .....	55
II. 4. 2 – Supralibros.....	57
II. 4. 3 – Ex libris.....	59
II.4.4 Signaturový štítek.....	61
II.4.5 Razítko .....	61
II.4.6 Pečetě.....	62
II.5 Majitelé .....	64
III. Svazkové informace .....	67
IV. Identifikační fotodokumentace.....	68
IV. 1 Technika dokumentace.....	69
IV. 2 Formáty obrazových souborů.....	72
IV. 3 Předmět identifikační dokumentace .....	73
IV. 4 Formalizace pojmenování obrazových souborů.....	76
V. Závěr .....	79

## Úvod

Tisky 16. století v českých, moravských a slezských zámeckých knihovnách jsou poměrně četné, jejich počet v celém souboru (včetně knihoven restituovaných) lze odhadnout na cca 10.000 svazků. Jsou obsaženy v cca 122 historických knihovných fondech, z nichž 65 je ve správě Národního muzea, 45 ve správě Národního památkového ústavu a 12 bylo vráceno v restituci či jsou v majetku Akademie věd České republiky<sup>1</sup>. Některé fondy obsahují jen několik ojedinělých svazků, jiné mají rozsáhlé sbírky těchto tisků a vznikly buď dlouhodobým a cílevědomým budováním (např. Český Krumlov, Křivoklát), nebo jednorázovým importem ze zahraničí (Kynžvart, Kout).

Vzhledem k nadnárodní orientaci české aristokracie a jejím rodovým vazbám překračujícím hranice země Koruny české i habsburského soustátí i vzhledem k častým profesním, politickým i privátním cestám po Evropě jsou zámecké knihovny obohaceny jednotlivinami i celými sbírkami evropských bibliofilů.

Většina knih (65-70 %) pochází z německé jazykové oblasti (v pojetí bibliografie VD 16<sup>2</sup>), druhou zemí, ve které bylo vytištěno velké množství knih je Itálie, na třetím místě pak Francie. Z ostatních zemí (Čechy, Polsko, Nizozemí či Španělsko) pochází jen velmi malé množství tisků.

Po komplexním zpracování prvotisků v zámeckých knihovnách (Šimáková-Vrchotka)<sup>3</sup> bylo dalším logickým krokem vytvoření katalogu tisků 16. století. Již dříve probíhaly v oddělení zámeckých knihoven práce na katalogu paleotypů, tj. tisků první poloviny 16. století (Mašek). Tato metodika vychází právě ze zkušeností získaných při práci na zmíněném katalogu. Na základě průzkumu zpracovaných paleotypů lze odhadovat, že ve vybraném fondu se setkáme maximálně s 7-8 % zcela unikátních tisků, tj. tisků jinou národní či světovou bibliografií nezaznamenaných. Popisu unikátů bude samozřejmě věnována zvýšená péče a v průběhu času budou tyto popisy přímo nabídnuty jednotlivým národním retrospektivním bibliografiím. Větší pozornost bude též věnována tiskům bohemikálním.

---

<sup>1</sup> V těchto číslech nejsou zahrnuty zámecké knihovny, které jsou případně součástí fondů veřejných knihoven a muzejních knihoven

<sup>2</sup> Verzeichnis der im deutschen Sprachbereich erschienenen Drucke des 16. Jahrhunderts (VD 16) [online]. [cit. 2012-09-15] Dostupné na www: [https://opacplus.bib-bvb.de/TouchPoint\\_touchpoint/start.do?SearchProfile=Altbestand&SearchType=2](https://opacplus.bib-bvb.de/TouchPoint_touchpoint/start.do?SearchProfile=Altbestand&SearchType=2)

<sup>3</sup> ŠIMÁKOVÁ, J. *Katalog prvotisků Knihovny Národního muzea v Praze a zámeckých a hradních knihoven v České republice*. Vyd. 1. Praha: KLP, 2001. 540 s.. ISBN 80-85917-52-1



## I. Bibliografický popis tisků 16. století

Bibliografický popis tisků 16. století zákonitě vychází z principu popisu ostatních starých tisků 17. a 18. století, přesto se v knižní produkci 16. století setkáme s určitými specifiky typickými pro dobu renesančního knihtisku. Jedná se např. o kolaci podle složek, která je pro tisky 16. století velmi důležitá, zejména v případě identifikace nekompletních exemplářů, a zvýšená četnost abreviatur.

### *I.1 Základní principy*

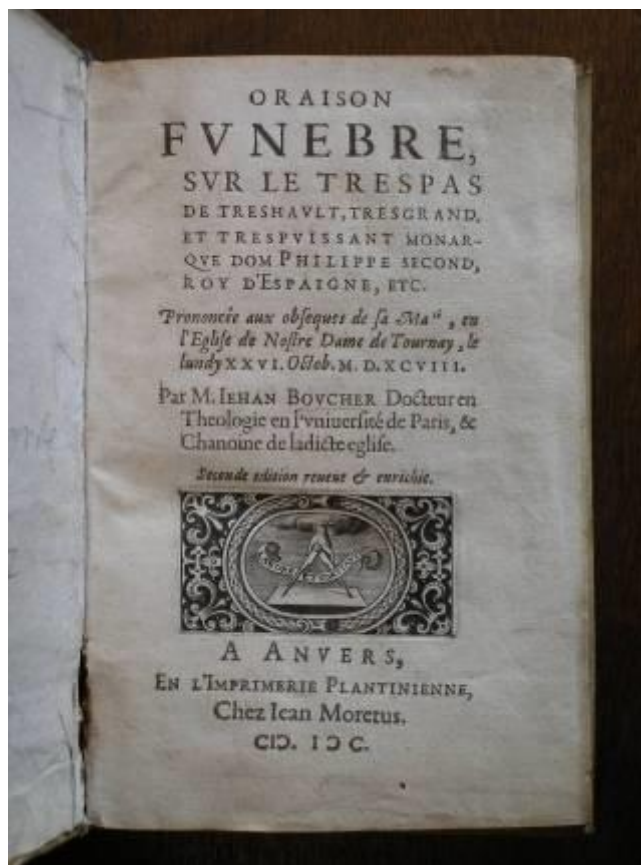
Popis tisku zahájíme jeho zevrubnou prohlídkou, abychom v první řadě zjistili, zda nejde o konvolut, se kterými se v době renesance setkáváme velmi často. Poté přistoupíme k bibliografickému popisu tisku. Za popisnou jednotku **zásadně** považujeme každé dílo, které je knihařsky spojeno do jedné vazby. To znamená, že v případě vícesvazkového souboru popisujeme vždy každý svazek zvlášť. V případě konvolutu zakládáme úplný hlavní záznam na první dílo konvolutu. Ostatní přínavky pak zpracujeme rovněž formou úplného záznamu, ten je však podřízen záznamu hlavnímu. Ke každému popisovanému dílu přistupujeme jako k samostatnému titulu,



tedy v případě existence dvou identických exemplářů téhož díla zpracujeme pro každý z nich samostatný záznam.<sup>4</sup>

Popis tisků 16. století je rozdělen do dvou částí. První se zabývá **bibliografickým popisem** tisku a jeho cílem je podrobné zaznamenání dále definovaných bibliografických údajů. Záznam tvoříme zásadně na základě příslušných zdrojů popisu v knize, zároveň se pokusíme o identifikaci tisku v některé z národních či jiných bibliografií (VD16, Edit16, Adams, Index Aureliensis<sup>5</sup> aj.).

Druhá část je pak **popisem knihovědným** zabývajícím se typografickým popisem konkrétního exempláře a jeho individuálních znaků. Na základě prvotních výzkumů zpracovávaného materiálu je zřejmé, že tato část, zejména pak provenience svazku, je nejdůležitější a nejpřínosnější součástí popisu tisků 16. století v zámeckých knihovnách. Toto činí naše fondy jedinečnými.



Bibliografický popis vytváříme pomocí přesně definovaných pravidel – standardů platných pro katalogizaci v České republice – tj. AACR2R, ISBD (A). Záznam je vytvářen ve formátu MARC21. Jednotlivá pole a podpole MARC21 jsou očíslována a zároveň je pravidly stanoven obsah pole a způsob jeho vyplnění, případně jsou

<sup>4</sup> u moderní produkce je řešeno jedním titulovým záznamem, exempláře jsou odlišeny svazkovými údaji

<sup>5</sup> viz doporučená literatura na konci textu

definovány tzv. indikátory, které dále specifikují charakter obsahu polí. Pomocí takto kódovaných polí lze záznamy předávat mezi systémy, nezávisle na technologickém řešení příslušného softwaru. Vedle zjevných výhod formátu MARC21 je však s jeho použitím spojena i určitá obtíž, a to je nutnost ručního vkládání specifické *interpunkce* do některých polí a podpolí. Pomocí této interpunkce jsou v zobrazení záznamu od sebe jednotlivá podpole a pole oddělena. Interpunkce je proměnná a její podoba je dána povahou pole, které za interpunkcí následuje.

## ***1.2 Kontrolní pole a návěští***

Kontrolní pole obsahují kontrolní čísla a další kódované informace, které jsou třeba pro strojové zpracování a vyhledávání záznamů.

**Pole 008 – Údaje pevné délky** – záhlaví pole se automaticky dočítá v závislosti na vyplnění podpolí (záhlaví má podobu kódů a číselných hodnot). Pro tisky 16. století musí být **korektně** vyplněny **minimálně** následující údaje: datum založení záznamu, typ data (publikační status), datum/data vydání, kód země vydání, kód jazyka vydání. Vyplnění pole 008 je **povinné!**

- *datum založení záznamu* – načítá se automaticky z knihovnického systému

- *typ data* – hodnotu vybíráme z předdefinované nabídky, obvykle vybereme hodnotu **jedno známé/pravděpodobné datum** (s), kdy uvádíme jeden rok vydání, ať již známý, nebo jen odhadovaný. Druhou možností je hodnota **nejisté datum** (q), kdy odhadujeme rok vydání v rozmezí dvou letopočtů. Výjimečně se setkáme s dílem, které vycházelo v průběhu několika let (**nezaměňovat s vícesvazkovým dílem!**)<sup>6</sup>, volíme hodnotu **složená data** – do záhlaví se promítne v podobě kódu „m“.

### **Příklady vyplnění:**

s1526 – jistý nebo odhadovaný rok vydání

s152u – jisté nebo odhadované desetiletí, kdy byl dokument vydán

s15uu – jisté nebo odhadované století, kdy byl dokument vydán

q15261545 – rok vydání se odhaduje v uvedeném rozmezí let, tj. mezi lety 1526 a 1545

- *datum/data vydání* – tento údaj zapisujeme **arabskými číslicemi** na pozici Datum1 (v MARC21 pozice 07-10). Pokud datum vydání odhadujeme intervalem roků, (tedy

---

<sup>6</sup> např. na titulním listu je uveden interval roků vydání



podpole Typ data obsahuje kód „q“), zapíšeme arabskými číslicemi dolní mez intervalu na pozici Datum 1 v (MARC21 pozice 07-10) a horní mez intervalu na pozici Datum 2 (v MARC21 pozice 11-14). Nemůžeme-li zjistit ani rozmezí let, kdy dílo vyšlo, odhadneme alespoň století, zapíšeme ve formě 15uu (=16. století).

- *kód země vydání* – hodnotu podpole vybíráme z předdefinovaného slovníku. Pokud zemi vydání nelze určit, vybereme ze slovníku hodnotu „*Bez místa, neznámé nebo neurčené místo*“ - do záhlaví se promítne v podobě kódu „xx“ **DŮLEŽITÉ : uvádíme kód země podle současného uspořádání světa, nikoliv podle skutečnosti v době vydání tisku**

Příklad :

Strasbourg = Francie (nikoliv Německo, i když v době vydání tisku mohl být Strasbourg součástí Německa)

- *jazyk* – uvádíme jazyk, ve kterém je dokument vydán; hodnotu podpole vybíráme z předdefinovaného slovníku. Pokud se jedná o dílo vícejazyčné nebo dílo je překladem, vyplníme ještě pole 041 (viz dále)

#### **pole 040 – Zdroj katalogizace**

Pole je obvykle generováno automaticky. Pro případ manuálního zadání platí následující zásady:

*podpole \$a<sup>7</sup> – Agentura, která vytvořila originální záznam* – do podpole se zapisuje **sigla** instituce, přidělená souborným katalogem Národní knihovny<sup>8</sup>

*podpole \$b – Jazyk katalogizace* – v podpoli bude **vždy** uvedena hodnota **cze**

*podpole \$d – Agentura, která originální záznam modifikovala* – zde bude uvedena sigla instituce, která původní záznam opravila či upravila. Při založení nového záznamu podpole proto zůstává prázdné

#### **pole 041 – Kód jazyka**

Pole vyplňujeme v případě, že dílo je vícejazyčné nebo je překladem; hodnotu pole vybíráme z předdefinovaného slovníku.

---

<sup>7</sup> znakem \$ se označuje podpole ve formátu MARC21

<sup>8</sup> v případě NPÚ je hodnota ABE506

*Podpole \$a – Kód jazyka textu – vyplňuje se v případě, že dílo je **vícejazyčné**.*

**POZOR:** hodnotu uvedenou v poli 008 – kód jazyka zopakujeme v prvním výskytu podpole \$a, pro druhý, případně další jazyk duplikujeme příslušný počet podpolí \$a

*Podpole \$h – Kód jazyka originálu – zpracovávané dílo je překladem*

**POZOR:** hodnotu uvedenou v poli 008 – kód jazyka zopakujeme v prvním výskytu podpole \$a, do podpole \$h uvedeme kód jazyka původního textu. Tomu odpovídají i hodnoty **indikátoru**

0 dokument není překladem

1 dokument je překladem

**pole 044 – Kód země vydávající entity** – pole vyplňujeme v případě, že dílo je vydáno současně ve více zemích (uvádíme zde všechny země, ve kterých bylo dílo současně vydáno); hodnotu pole vybíráme z předdefinovaného slovníku.

*Podpole \$a – Kód země entity - **POZOR:** hodnotu uvedenou v poli 008 – Země vydání zopakujeme v prvním výskytu podpole \$a, pro další země vydání duplikujeme příslušný počet podpolí \$a.*

### ***1.3 Autorské údaje***

Autorskými údaji rozumíme jména všech původců, kteří se podíleli na vzniku obsahu knihy, případně její výzdoby (např. autoři textu, předmluv, doslovů, překladatelé, editoři, ilustrátoři, rytci, autoři vazby, atd.). Autory mohou být fyzické osoby či korporace (tj. právnický subjekt).

U starých tisků lze za původce knihy považovat i tiskaře a případně nakladatele, lze je tedy pro snazší vyhledávání uvádět i do autorských údajů s vedlejší rolí (pole 700 a 710). Pro zápis autorských údajů jsou definovaná pole MARC21. Pro *autory – fyzické osoby pole 100* (pro hlavního autora, respektive pro prvního autora ze tří – tzn. hlavní text má tři autory) a *pole 700* (pro druhého a následné autory, popř. i pro prvního autora, pokud hlavní text má více než tři autory)<sup>9</sup>; *pro autory – korporace pole 110 a 710, pro konference (akce) – pole 111 a 711.*

---

<sup>9</sup> u tisků 16. století neužíváme obvyklou knihovnickou praxi uvádět maximálně 3 autory, ale uvádíme jména těch autorů, která považujeme za důležitá, nejlépe jména všechna

Autorské údaje v uvedených polích jsou uváděny ve standardizované podobě obvyklé v České republice, nikoliv tedy automaticky přepisovány v podobě uvedené na titulním listu či jiném zdroji informací v knize (podobu jména v knize je nutné vždy porovnat se standardní podobou jména). Zdrojem pro zjištění standardní podoby jména je Soubor národních autorit (dále jen SNA), budovaný Národní knihovnou ČR<sup>10</sup>. V současné době v České republice převážně užívané knihovnické systémy – Aleph, ARL, Clavius, Tritius, KP Win – umožňují automatizované přebírání záznamů ze SNA. Pokud jméno autora není v SNA nalezeno, pokusíme se jméno dohledat v příslušné národní bibliografii, dokážeme-li odhadnout národnost autora. Podobu jména převezmeme a vyplníme příslušná podpole polí 100, 110, 700 a 710 zjištěnými údaji<sup>11</sup>. Není-li dohledání v národních bibliografiích úspěšné, vyplňujeme jednotlivé položky polí 100, 110, 700 a 710 sami podle stanovených pravidel s užitím podoby jména uvedeného v knize. **Podrobnější metodika pro tvorbu autoritních záhlaví bude vydána samostatně.**

*Zdroj hlavních autorských údajů v knize (= autoři textu knihy)*

- a) titulní list – prioritní zdroj autorských údajů, nadřazený dalším zdrojům (podoba jména na titulním listě je rozhodující při současném výskytu téhož jména v jiném zdroji v knize)
- b) kolofon – důležité zejména pro tisky 16. století, kde kolofon často supluje titulní list
- c) další místa v knize – pouze v případě prokazatelné neexistence titulního listu či kolofonu
- d) vazba – pouze v případě prokazatelné neexistence titulního listu či kolofonu

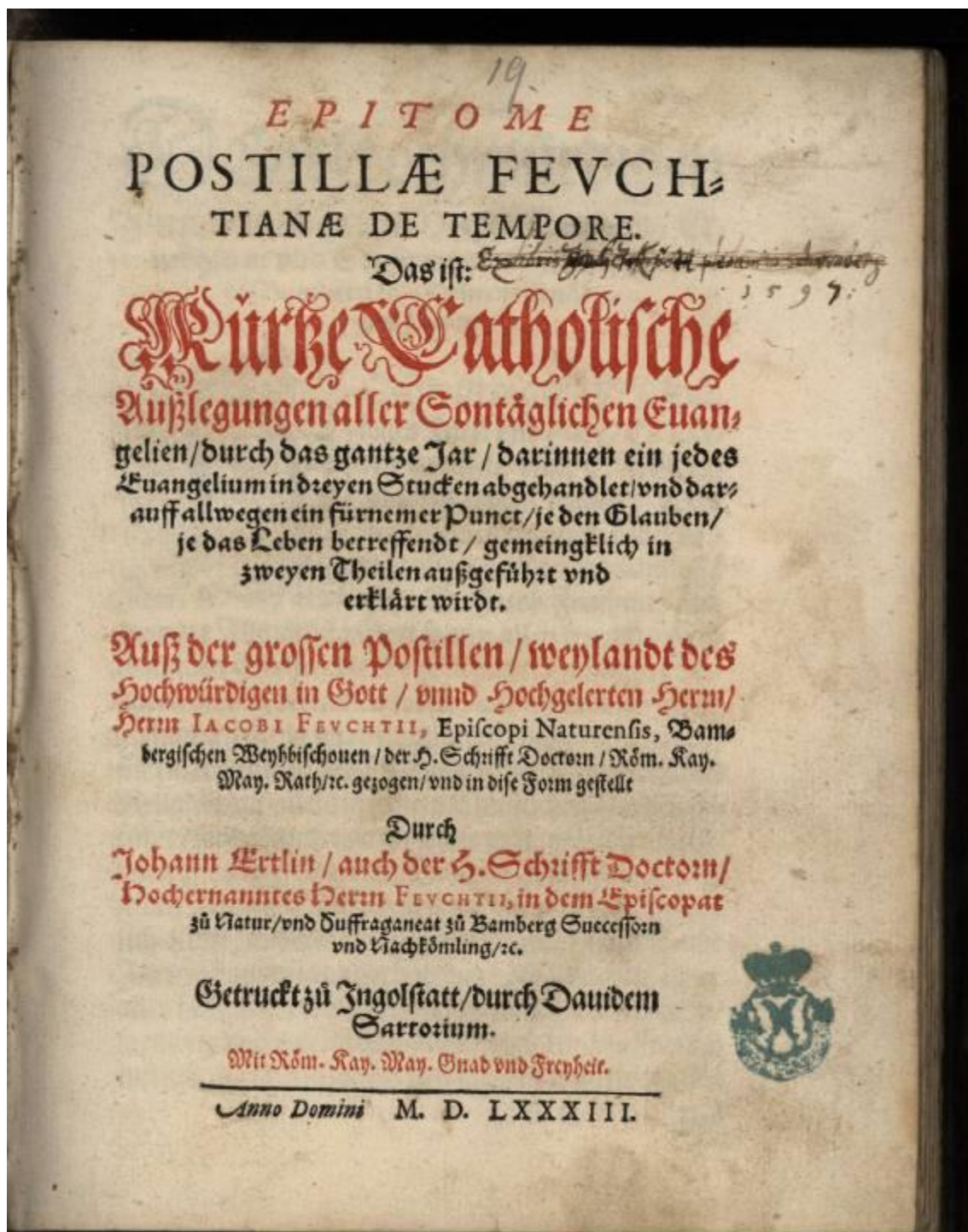
*Zdroj dalších autorských údajů v knize (= např. autoři předmluvy, editoři, překladatelé, ilustrátoři, apod.)*

- a) obvykle na počátku či konci příslušné pasáže knihy, ke které má autor vazbu
- b) titulní list (obvykle editoři, překladatelé, ilustrátoři,...)
- c) ilustrace – zejména v případě použití grafických technik typu mědiryt

---

<sup>10</sup> viz: <http://authority.nkp.cz>

<sup>11</sup> tím připravíme základ pro zanesení námi zjištěného jména autora do SNA



Struktura pole 100/700 *Osobní jméno a způsob vyplnění*

podpole 100\*/700\* – Autoritní záhlaví – podpole automaticky vyplňované při převzetí autorských údajů ze SNA. Takto vložené záhlaví již neupravujeme, tím by došlo k porušení vazby na autoritu. Pokud máme pochybnost o správnosti údajů, je možné, po dohodě se SNA, upravit autoritní záznam.

1. indikátor

0 jméno pod rodným (křestním) jménem,

1 jméno pod příjmením,

3 jméno rodu, rodiny

**2. indikátor:** není definován

**Interpunkce:** před *podpoli \$c, \$d* – připojujeme čárku s pravostrannou mezerou, *rozpis iniciál v podpoli \$q* uvádíme v kulatých závorkách

**podpole \$a – Osobní jméno** – přetáhneme jméno ze SNA; pokud jej nenalezneme, zapisujeme v pořadí *Příjmení, Křestní jméno*

**příklady:**

100 1<sup>12</sup> \$a Andreae, Johannes

100 1 \$a Hájek z Libočan, Václav

100 1 \$a Cicero, Marcus Tullius

**ale:**

100 0 |\$a Dante Alighieri

100 0 |\$a Paracelsus

**podpole \$b – Římské číslice** – do podpole \$b zapisujeme římskou číslicí posloupnost téhož jména u autorit, které začínají křestním jménem autora. V případě, že autorita začíná příjmením autora, pak římskou číslicí zapisujeme do podpole \$c

**příklady:**

100 0 \$a Přemysl Otakar \$b II.

1000 \$a Pius \$b II.

**Podpole \$c – Doplnky ke jménu jiná než data** – doplňky ke jménu rozumíme především obecně uznávané šlechtické tituly (král český, kníže atd.), církevní hodnosti (papež, kardinál, arcibiskup) a označení svatosti

**příklady:**

---

<sup>12</sup> Hodnota 100 označuje číslo pole, hodnota 1 označuje (zde) hodnotu prvního indikátoru, podpole je uvedeno výrazem \$

100 0 \$a Přemysl Otakar \$b II., \$c český král a markrabě moravský, \$d ca 1233-1278

100 0 \$a Pius |b II., \$c papež, \$d 1405-1464

100 0 \$a Vojtěch, \$c svatý, \$ ca 955-997

100 1 \$a <z >Hradce, Jindřich,\$c IV.,\$d 1442-1507

**podpole \$d – Data spojená se jménem –** známá životní data autora; zapisujeme zásadně arabskými číslicemi v podobě:

**příklady:**

1389-1455

ca 955-997

nar. 1458

zemř. 1598

činný 1520-1550

**podpole \$q – Rozpis iniciál rodného (křestního) jména –** obsahuje úplnější formu části jména, které je uvedeno v podpoli \$a, v případě, že je autor obecně znám pod iniciálou jména.

**příklad:** 100 1# \$a Gresham, G. A.\$q (Geoffrey Austin)

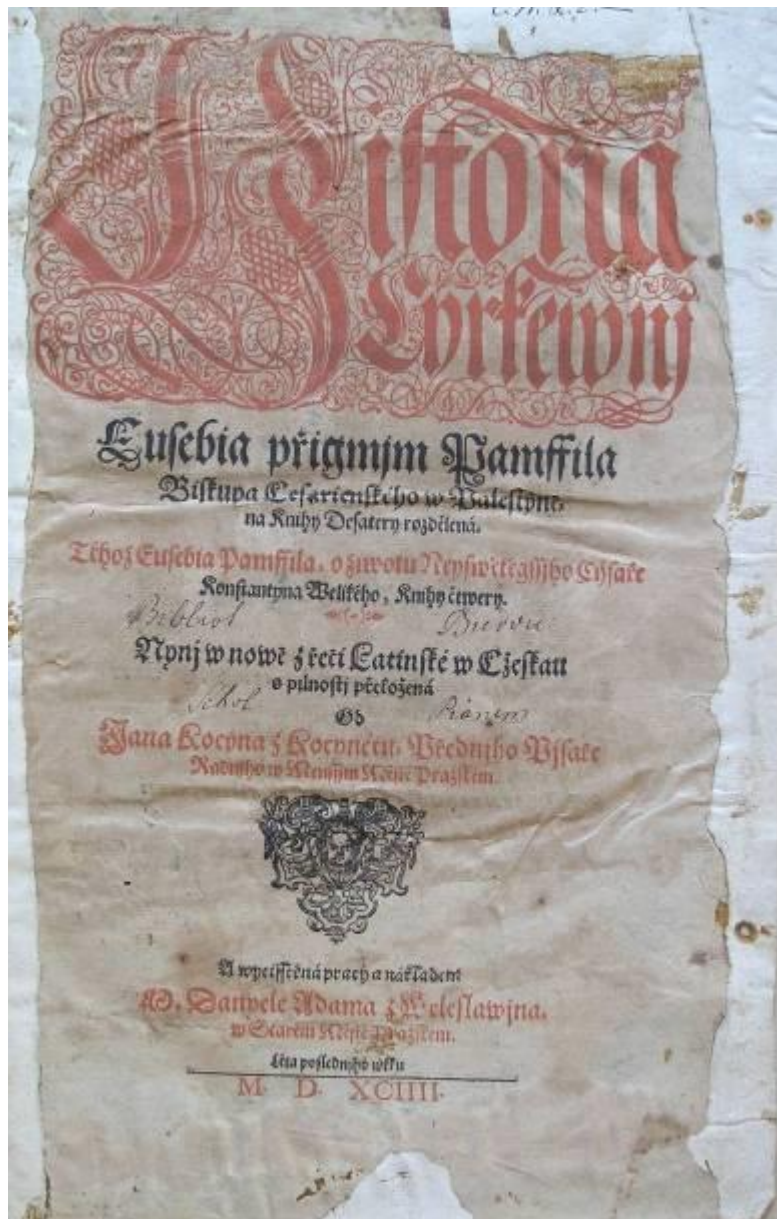
podpole \$q je uzavřeno v kulatých závorkách

**podpole \$4 – Kód role –** vyjádření role, jakou má konkrétní autor ve vztahu k popisovanému dílu. V poli 100 je většinou uvedena role *Autor* (aut), s výjimkou disertací (autor disertace užívá kód role dis). Vybíráme z předdefinované tabulky rolí, která je závazná a je součástí MARC21. V případě, že není možné přidělit žádnou z uvedených rolí, přiřadí se hodnota *Jiná role* (oth).

**Některé obecné zásady:**



- 1) **anonymní díla** – pokud z žádného zdroje není možné zjistit jméno autora, či se jedná o skutečně anonymní dílo – **pole 100 ani 700 NEVYPLŇUJEME!**<sup>13</sup>
- 2) prvního autora (pokud není více autorů než 3), uvádíme v poli 100, další autory v poli 700.
- 3) pokud má dokument více než 3 autory, uvádíme je všechny do polí 700



*Struktura pole 110/710 – Jméno korporace a způsob vyplnění*

**První indikátor:**

**0** jméno korporace začíná osobním jménem v invertovaném pořadí –

<sup>13</sup>zásadně se vyvarujeme dřívějšího zvyku uvádět do pole pro jméno autora termín *Anonymus*



- 1 jméno jurisdikce
- 2 jméno korporace v přímém pořadí

**Druhý indikátor:** zůstává prázdný

**Interpunkce:** před *podpolem \$b* uvádíme *tečku s pravostrannou mezerou*.

**podpole 110\*/710\* – Akce/korporace: záhlaví** = podpole automaticky vyplňované při převzetí autorských údajů ze SNA. **Takto vložené záhlaví již neupravujeme**, tím by došlo k porušení vazby na autoritu. Pokud máme pochybnost o správnosti údajů, je možné, po dohodě se SNA, upravit autoritní záznam.

**podpole \$a – Jméno korporace/jurisdikce** – přetáhneme jméno ze SNA, pokud jej nenalezneme, jméno korporace obvykle zapisujeme v **přímém pořadí** (tomu odpovídá indikátor 2) ve tvaru obvyklém v zemi působnosti korporace

**podpole \$b – Podřízená jednotka** – typickou ukázkou podřízené jednotky jsou fakulty vysokých škol. Pro potřeby bibliografického záznamu tisků 16. století a starých tisků obecně je nutné zdůraznit vztah podřízenosti u církevních institucí – viz příklady

#### **Příklady:**

110 2 \$a Katolická církev. \$b Arcibiskupství olomoucké

110 2 \$a Univerzita Karlova. \$b Právnická fakulta

**podpole \$4 – Role v kódovaném tvaru** – vyjádření role, jakou má konkrétní korporace/jurisdikce ve vztahu k popisovanému dílu. V poli 110 je zpravidla uvedena role *autor*. Vybíráme z předdefinované tabulky rolí, která je závazná a je součástí pravidel AACR

#### **Pole 111, 711 – jméno akce**

Tento typ pole se u starých tisků využívá velmi výjimečně, proto neuvádíme způsoby jeho vyplnění.

## ***I. 4. Údaje o názvu***

Názvové údaje představují soubor informací, které zajišťují přesnou identifikaci konkrétního titulu, v širším slova smyslu jsou názvové údaje přesným opisem titulního listu. Názvové údaje se skládají z hlavního názvu titulu, dalších názvových údajů (podnázev, souběžný název), údajů o názvu a pořadí dílů u vícesvazkových děl a z údajů o odpovědnosti. Přepis titulního listu slouží jako přesná identifikace tisku, podobně jak tomu je při identifikačním popisu prvotisků (Hain, Copinger, Reichling, *Gesamtkatalog der Wiegendrucke*)<sup>14</sup>. Soupis tisků 16. století ve fondech zámeckých knihoven České republiky bude do budoucna sloužit (alespoň částečně) mimo jiné i jako identifikační bibliografie, dle které lze další nalezené tisky ztotožňovat.

### *Zdroj názvových údajů*

Předepsaným zdrojem informací je *titulní list*. Při jeho absenci zvolíme alternativní zdroj popisu. Přednost dáváme dalším zdrojům v knize, a to v pořadí: kolofon, patitulní list, další preliminária,<sup>15</sup> hlavička, záhlaví, živá záhlaví, incipit, explicit, úvodní slova hlavního textu, úvodní slova popisné jednotky. V případě nutnosti lze využít i nepřímý pramen, tedy zdroj nacházející se mimo knihu – např. internetové zdroje. **ZÁSADA:** informace čerpané z jiného zdroje než z titulního listu uvádíme do hranatých závorek: [...] a zdroj informace uvedeme v poznámce 500\$a.

### **Obecné zásady**

**a) jazyk a písmo** – text titulního listu věrně přepisujeme písmeno po písmenu, znak po znaku, tak jak byly tiskařem vysázeny. Výjimkou jsou latinské akcenty, které se nezapisují. Toto pravidlo je v souladu s významnými světovými i domácími bibliografiemi starých tisků (VD16, Knihopis). Texty psané či tištěné jiným písmem než

---

<sup>14</sup> viz doporučená literatura na konci textu

<sup>15</sup> preliminária = titulní list publikace, všechny stránky předcházející titulní stránce (titulním stránkám) a obal. Slouží-li obálka jako náhrada titulní stránky, její rub též patří k prelimináriím. Preliminária jsou často samostatně stránkována, a to římskými číslicemi.

latinkou (písma arabská, hebrejská, orientální, řecká, azbuka atd.) transliterujeme v souladu s **Doporučením pro přepis nelatinkových písem do latinky**<sup>16</sup>.

(obrázek Rájec 188, text pod obrázkem DE MIRACVLIS OCCVLTIS NATVRAE...)

**b) zkracování** – text titulního listu lze v případě jeho nadbytečné délky zkracovat, ale vždy dbáme na zachování smyslu textu a zejména pak nevynecháváme žádná jména původců, která uvádíme včetně jejich v originálu popsaných rolí, kterými se na vydání textu podíleli. Skutečnost, že oproti originálu je část textu vynechána, dáváme vždy najevo symbolem tří teček: ... . Zásadně se vynechávají na titulním listu umístěné citáty a nadbytečně výčty dosažených hodnot, úřadů či statků původců knihy. **ZÁSADA: Při zkracování nikdy nevynecháváme prvních 5 slov názvu, a to i v případě, že obsahují nevýznamové hodnoty** (např. gramatické členy, zkratky, předložky, apod.)

**c) psaní velkých a malých písmen** – přepis velkých a malých písmen věrně dodržujeme, protože každý pokus o jejich změnu vede ke snížení identifikační hodnoty popisu a žádný pokus o jejich „opravu“ není správný, neboť renesanční tiskaři nedodržovali důsledně žádná pravidla, a aplikovat současná pravidla na texty 16. století je výrazně ahistorické.

#### **d) zkratky, abreviatury**

(obrázek Rájec 551, text pod obrázkem LAMBINO MONstroliensis...)

Existence a četnost výskytu abreviatur je jedním z typických znaků tiskové produkce 16. století. Způsob zápisu abreviatur řeší pravidla ISBD(A)<sup>17</sup> celkem jednoznačně – veškeré abreviatury se rozepisují do hranatých závorek bez užití dalších speciálních znaků, označujících konkrétní obvyklé typy zkrácení. – např. Iudiciu[m], domin[n]i apod. Pokud je význam zkrácení nejasný, uvádíme do hranaté závorky otazník: [?]. Uvedení hranaté závorky jednoznačně vyjadřuje, co je součástí vytištěného textu a co přidává katalogizátor.

Významné procento tisků 16. století v zámeckých knihovnách České republiky je německé provenience a je uvedeno v největší a nejvýznamnější bibliografii německé tiskové produkce 16. století – Verzeichnis der im deutschen Sprachbereich erschienen

---

<sup>16</sup> *Doporučení pro přepis nelatinkových písem do latinky*. 2., dopl. vyd. Praha: Národní knihovna ČR, 2006. 47 s. Standardizace, č. 27. ISBN 80-7050-509-5.

<sup>17</sup> ISBD(A) 0.7.6

Drucken des XVI. Jahrhunderts (zkráceně VD 16). Z toho důvodu část odborníků z oblasti starých tisků preferuje převzetí způsobu rozpisu abreviatur obvyklého právě ve VD 16, které se však od pravidel ISBD(A) liší. VD 16 využívá ustálených zkratk pro opakující se typy zkratk – např. \*\*\* vyjadřuje vodorovnou čáru nad písmeny, symbol „9“ užívá pro koncovku „-us“, symbol „3“ pro „-que“ a symbol „4“ pro „-rum“. V případě abreviatury, kterou nelze zobrazit za pomoci typů, které má katalogizátor k dispozici, se abreviatura rozepisuje do hranatých závorek a před závorku se umísťuje symbol #. Symbol mřížky zde slouží jako indikátor, že v textu je skutečně abreviatura, nikoliv např. nečitelná či chybějící část textu.

**Příklady:** – tpe = t#[em]p#[or]e; p =p#[er]; edib9 = edibus; deo4 = deorum; ubis3 = ubisque

Způsob aplikovaný bibliografií VD 16 má bezesporu své výhody a četné zastánce. Z toho důvodu považují autoři této metodiky věc rozpisu abreviatur za neuzavřenou a předloží tento problém k řešení Komisi pro staré tisky při Národní knihovně České republiky.

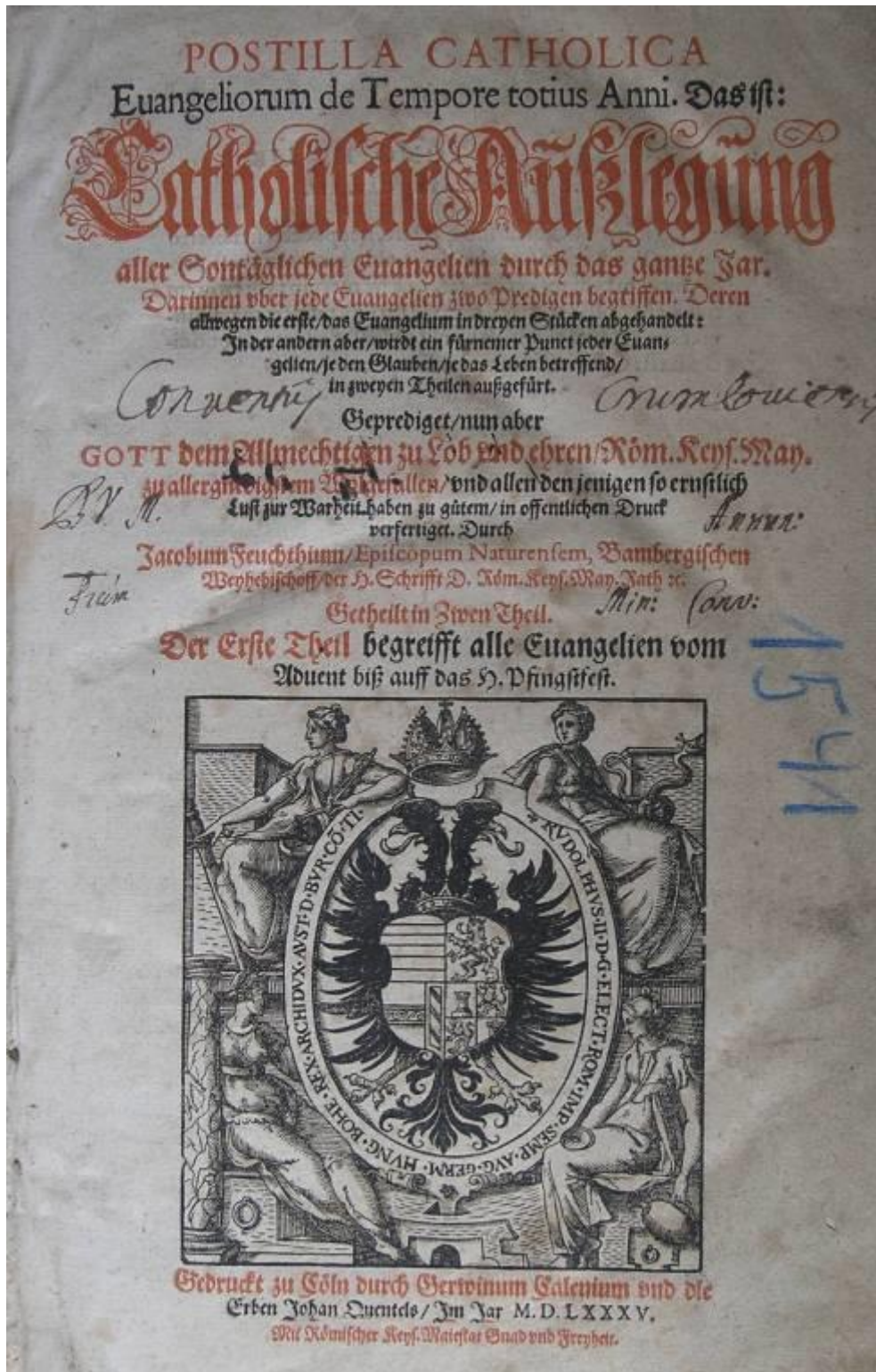
Zkratky FF (ve smyslu fratres) a SS (ve smyslu sanctus) zapisujeme v nerozepsané podobě velkými písmeny.

**e) chronogramy** – přepisují se v přesné podobě, jak jsou uvedeny na titulním listě (tj. včetně velkých písmen).

(obrázek Rájec 9092, text pod obrázkem ...Schimpff vn- Ernst...)

(Obrázek Rájec 11323)

**f) chyby tisku** – chyby tisku neopravujeme, ale lze na ně upozornit uzuálním znamením: [sic].



Struktura pole 245 – Údaje o názvu a způsob vyplnění

První indikátor :

0 záznam neobsahuje žádné hlavní záhlaví 1XX

1 záznam obsahuje hlavní záhlaví 1XX

## Druhý indikátor:

**0-9** uvedenou hodnotou se vylučují z řazení především mluvnické členy před prvním slovem názvu (např. Der, The, La apod). Správným uvedením indikátoru jsou v přehledových tabulkách názvové údaje řazeny podle začátku prvního významového slova i přes to, že mluvnický člen je uveden. Hodnota indikátoru odpovídá počtu písmen mluvnického členu + mezera před významovým slovem (*např. členu THE odpovídá indikátor 4*).

## Interpunkce

- 1) následuje-li podpole \$b s podnázvem, je na konci předcházejícího podpole dvojtečka :
- 2) následuje-li podpole \$b s souběžným názvem, je na konci předcházejícího podpole rovnítko =
- 3) následuje-li za hlavním názvem název dalšího díla stejného autora, je na konci předcházejícího podpole \$a středník ;
- 4) následuje-li podpole \$n s číslem části, je na konci předcházejícího podpole tečka
- 5) následuje-li podpole \$p s názvem části, je na konci předcházejícího podpole tečka, pokud předchází číslo části, pak je na jeho konci čárka ,
- 6) za posledním údajem o názvech je lomítko / , pokud následuje podpole \$c s údaji o odpovědnosti
- 7) Pokud je v údajích o odpovědnosti více osob stejné role, oddělují se čárkou. Pokud je uvedeno více rolí, pak každý údaj o roli oddělen středníkem.
- 8) Pokud je v dokumentu více děl různých autorů, pak se uvedou do podpole \$c - za prvním údajem o odpovědnosti se udělá tečka, dvě mezery, následuje název dalšího díla, lomítko údaj o odpovědnosti a tak dále.

**POZOR:** u tisků 16. století je často velmi složité, ne-li nemožné, rozdělovat názvové údaje do jednotlivých podpolí – často jsou údaje spolu spojeny gramaticky, pořadí údajů neodpovídá pořadí jednotlivých podpolí. V takových případech názvové údaje **nerozdělujeme** a ponecháme vše *v podpoli \$a Hlavní název*. To se týká i údajů o odpovědnosti, které jsou často neoddělitelně spojeny s názvem – i zde je tedy ponecháváme jako součást *podpole \$a – Hlavní název*.

**podpole \$a – Hlavní název** – zapisujeme pouze text hlavního názvu dle výše uvedených obecných zásad. V případě absence titulního listu či jeho velmi těžkého poškození znemožňujícího čitelnost přebíráme hlavní název z některé – nejlépe identifikační – bibliografie, ale umístíme ho do hranatých závorek: [...]. V případě, že se tisk ztotožnit nepodaří, čerpáme z dalších zdrojů názvových údajů v knize, případně vytvoříme fiktivní název dle obsahu knihy. Název, který nebyl převzat z titulního listu, v každém případě umístíme do hranatých závorek: [...] a na skutečnost, že název byl převzat z jiných zdrojů či byl vytvořen uměle, upozorníme v obecné poznámce 500. U tisků, které prokazatelně žádný titulní list neměly, užijeme princip *incipitu* – do hlavního názvu vepíšeme počáteční slova textu (nejméně prvních 5 slov). Lze předpokládat, že tento pokyn se bude týkat zanedbatelného množství knih.

V případě částečného poškození titulního listu či znečitelnění jeho částí a zároveň nemožnosti jejich nahrazení z jiného bibliografického popisu dáme tuto skutečnost najevo třemi tečkami umístěnými do hranatých závorek.

Součástí hlavního názvu mohou být i *údaje o původci*, jsou-li gramaticky integrální součástí textu.

#### **Příklad :** IVLII CAESARIS RERVM AB SE GESTARVM COMMENTARII....

Začíná-li hlavní název vlastním jménem autora, je možné zvolit variantu zopakovat celý hlavní název v poli 246\$a – Variantní název, kde bude text uveden bez jména autora.

**podpole \$b – Další názvová informace** – další názvovou informací se rozumí především podnázev a souběžný název. Obecně do podpole \$b zapisujeme ty údaje, které následují za prvním interpunkčním znakem a končí znakem, který uvádí první údaj o původcích. U starých tisků, a u tisků 16. století zvlášť, však další názvová informace může zahrnovat i údaje o odpovědnosti, alternativní název či další údaje o vzniku tisku, jsou-li gramaticky nedílnou součástí textu a došlo-li by jejich vytržením k narušení názvové informace.

- a) **podnázev** – část názvu upřesňující či doplňující hlavní název. Bývá oddělena dvojtečkou s oboustrannou mezerou. Za podnázev se nepovažuje ta část názvu, která je uvozena např. „oder“, „nebst“, „aneb“.
- b) **souběžný název** – název díla v jiném **jazyce**



**podpole \$c – Údaje o odpovědnosti** – údaj o fyzické či právnické osobě, která se přímo nebo nepřímo podílí na vytvoření intelektuálního nebo uměleckého obsahu díla, případně fyzická či právnická osoba odpovědná za realizaci díla. Údaje o původcích uvádíme přesně v podobě uvedené na titulním listu, včetně označení role, je-li v textu uvedena, titulů před jménem a za jménem (zkratky nerozepisujeme) a dalších informací spojených se jménem původce. Zápis údajů o původcích se řídí výše uvedenými obecnými zásadami.

**Příklady:**

245 03 \$a La Biblia, que es, los sacros libros del Vieio y Nueuo testamento /\$c Traslada en español [por Casiodoro de Reina]

245 04 \$a Ein kurtzer Bericht vber die recht warhafft Contrafactur Türckischer Belegung der weitberühmpten Hauptstadt Wienn in Osterreich im Jar nach Christi Geburt Tausen Fünffhundert vnd Neunvndzwaintzig wie deiselb anzusehen vnd zuuerstehn sey

24510 \$a Ode gratulatoria, de expeditione illustrissimorum Germaniae principum. Ad Henricum IV. Francorum et Navarrae regem ... /\$c Auctore Paulo Melisso Franco

DICTIONARIUM  
SEU  
THESAURVS  
LATINAE LINGVAE

Non singulas dictiones modo continens, sed integras quoque Latine & loquendi,  
& scribendi formulas ex optimis quibusque authoribus, ea quidem accessio-  
sione, ut nihil propemodum obleruati dignum sit apud Oratores,  
Historicos, Poetas, omnis denique generis scriptores,  
quod hic non promptum paratumq; habeat,

IN PER VENETIIS IMPRESSVS,

Omnibus mendis diligenter expurgatus, & locupletatus, per  
MARIVM NIZOLIVM Brixellensem,

Adiecta etiam uera & multiplici singulorum  
uocabulorum interpretatione Graeca, suis  
cuiusque capitibus apposta.

*Handwritten signatures and a decorative flourish.*

*IX. P.*

*Vertical handwritten text on the left side of the emblem.*



*Vertical handwritten text on the right side of the emblem.*

*157.*

VENETIIS EX SIRENIS OFFICINA  
ANNO MDLI,

podpole \$n – Číslo části/sekce díla – u vícesvazkových děl označení jednotlivých svazků uvedené na titulním listu. Uvádíme v podobě uvedené na titulním listu, včetně případných zkratk a slovního vyjádření číselného označení. Podobu zápisu zásadně NEMĚNÍME.

Příklady: \$n Pars prima

\$n T. Secundus

\$n Hf. 5

\$n Tomus III

\$n Fünfter Theil

**podpole \$p – Název části/sekce díla** – u vícesvazkových děl název jednotlivých svazků uvedený na titulním listu. Zapisujeme dle obecných zásad jako u hlavního názvu.

### **Příklady :**

245 10 \$a Dialectica Iohannis Caesarij in decem tractatus digesta Libri IV. \$n Liber primus, \$p De orbis

### *Struktura pole 246 – Variantní názvy a způsob vyplnění*

*Do pole se opakují podnázvy, další názvy za aneb, or apod., které jsou součástí hlavního názvu, souběžné názvy, přepis názvů do současného pravopisu, názvy dílů a částí, dále název, na jehož začátku je uvedeno v poli 245\$a jméno autora bez tohoto jména. Dále se sem uvedou významné názvy z dokumentu, které nejsou v poli 245 – název z obálky, tiráže, hřbetní název, z patitulu, živé a mrtvé záhlaví, pokud se liší od údajů v hlavním názvu – pozor na správné indikátory! Pokud údaj v poli 245 je uvozen členem (der, the, les atd.), pak v poli 245 člen ponecháváme a situaci ošetříme příslušnou číslicí v druhém indikátoru. Pokud však je uvozen členem název v poli 246, pak člen vynecháváme (druhý indikátor v tomto poli je určen pro zcela jiné informace). Variantní název tedy použijeme v případě, kdy ve zdrojích názvových údajů existují různé podoby názvu. Začíná-li hlavní název číslovkou (např. 150) je výhodné do variantního názvu uvést podobu názvu se slovním vyjádřením číslovky (např. stopadesát). Zdroje variantního názvu přehledně označuje **Druhý indikátor**.*

### **První indikátor:**

- 1** generuje se poznámka i vedlejší záhlaví (pokud se uvádí název, který není uveden v poli 245 (z tiráže, z obálky apod.), systém generuje poznámku i vedlejší záhlaví)
- 3** generuje se vedlejší záhlaví, negeneruje se poznámka (pokud se v poli 246 opakuje nebo modifikuje údaj už jednou uvedený v poli 245)

## **Druhý indikátor :**

- # Není specifikován
- 0 Část názvu/název části
- 1 Souběžný název
- 2 Rozlišovací název
- 3 Další variantní název
- 4 Obálkový název
- 5 Název na doplňkové titulní stránce
- 6 Hlavičkový název
- 7 Živé záhlavi
- 8 Hřbetní název

**Poznámka:** pokud nelze označit typ názvu pomocí 2. indikátoru, musí poli \$a předcházet podpole \$i s frází vysvětlující, o jaký typ názvu se jedná

**POZOR:** pro přepis názvu do současného pravopisu je 1. indikátor roven 3 a druhý je prázdný (#)

**Interpunkce:** interpunkce pole 246 je obdobná jako u pole 245

**Podpole \$a, \$b, \$n, \$p** – vyplňujeme obdobným způsobem jako u pole 245 – Údaje o názvu. Výjimkou je zápis mluvnických členů stojících na prvním místě názvu – tyto členy ve variantním názvu *vynecháme*.

### **Příklady:**

245 0 \$a Polowičnj NebeKljč, obsahujcý pobožné modlitby křesťanského katolického náboženstwj

246 3 \$a Polovični nebeklič, obsahující pobožné modlitby křesťanského katolického náboženství

### **1.4.1 Unifikovaný název – všeobecné informace**

Unifikovaný název je specifické pole řadící se svým charakterem spíše do kategorie polí odkazovacích a vyhledávacích. Jeho posláním je propojit záznamy děl, jejichž název se v průběhu historie proměňoval. Nejtypičtější ukázkou je pojem „bible“. Vytvoření

unifikovaného názvu “bible“ umožní velmi jednoduše propojit záznamy pojednávající o bibli jako celku se záznamy zachycujícími např. pouze Starý zákon. Aktivní užívání unifikovaného názvu je jedním z příkladů aplikace principů FRBR<sup>18</sup>. Vzhledem k povaze údaje *unifikovaný název vždy přebíráme ze SNA, pokud tam není vytvořena, nevytváříme novou a pole se nevyplní*

#### *Struktura pole 130 – Unifikovaný název a způsob vyplnění*

##### **První indikátor:**

**0-9** uvedená hodnota udává počet znaků vyloučených z řazení; z řazení se vylučují především mluvnické členy před prvním slovem unifikovaného názvu (např. „der“, „the“, „la“ apod.). Správným uvedením indikátoru jsou v přehledových tabulkách názvové údaje řazeny podle začátku prvního významového slova i přes to, že mluvnický člen je uveden. Hodnota indikátoru odpovídá počtu písmen mluvnického členu + mezera před významovým slovem. Přestože tedy tento indikátor umožňuje vyloučení člen z unifikovaného názvu, členy na začátku názvu se vždy vynechávají (i když mají vliv na gramatický tvar názvu).

**Druhý indikátor:** není definován

**podpole \$a - Unifikovaný název**

**podpole \$p - Název části díla**

**podpole \$n - Číslo části**

**podpole \$l - Jazyk díla**

##### **Příklady:**

130 0 \$aBible. \$pS.Z. \$lŠpanělsky

130 0 \$aBible. \$pN.Z. \$lČesky

**POZOR:** Především pro bibli a její části, příp. jiné významné spisy bez autora, pokud je publikován text spisu, ne práce o něm. Bývá to obecně známá podoba názvu

---

<sup>18</sup> FRBR - Functional Requirements for Bibliographic Record – Funkční požadavky na bibliografické záznamy, více na: <http://archive.ifla.org/VII/s13/frbr/frbr-cs.pdf>

dokumentu. Členy na začátku názvu se vždy vynechávají, i když mají vliv na gramatický tvar názvu. Tato problematika je podrobně rozpracovaná v SNA.

## ***1.5 Údaje o vydání***

**Indikátory:** nejsou definovány

**Podpole \$a – Označení vydání** – údaj opisujeme ve tvaru a jazyku uvedeném na titulním listu včetně případných slovních označení. Pokud údaj o vydání není uveden a není možné jej zjistit ani z jiných zdrojů, *podpole a* zůstává nevyplněné

**Příklady:**

\$a Erste Auflage

\$a 1. Auflage

\$a The second edition

\$a Rev. Edition

\$a Esta segunda impression va enmendada, y añadida algunas cosas curiosas, y vna tabla

\$a Neue und vermehrte Auflage

**POZNÁMKA:** je možno používat povolené zkratky: vyd., Aufl., ed. zkrác., rozš., dopl.<sup>19</sup>

## ***1.6. Nakladatelské údaje***

Jedna z oblastí bibliografického popisu, zahrnující místo vydání, jméno nakladatele, funkci distributora, příp. výrobce, datum vydání, popř. místo tisku, jméno tiskárny a datum tisku.

*Zdroj nakladatelských údajů*

Předepsaným zdrojem informací je **titulní list**. Při jeho absenci zvolíme alternativní zdroj popisu. Přednost dáváme dalším zdrojům v knize, a to v pořadí: kolofon, patitulní

---

<sup>19</sup> Seznam povolených zkratk na: [http://www.nkp.cz/pages/fond\\_def\\_zkra.htm](http://www.nkp.cz/pages/fond_def_zkra.htm)

list, další preliminária.<sup>20</sup> V případě nutnosti lze využít i nepřímý pramen, tedy zdroj nacházející se mimo knihu – např. internetové zdroje – pak je nutné takto získané údaje uvést do hranatých závorek. Informace o tom, že údaje nebyl převzat z titulní stránky, je možné uvést v poznámce (pole 500).



### Obecné zásady

Nakladatelské údaje věrně přepisujeme písmeno po písmenu, znak po znaku, tak jak byly tiskařem vysázeny, včetně uvozovacích předložek. Specifická pravidla blíže u jednotlivých podpolí. Texty psané či tištěné jiným písmem než latinkou (písma arabská,

<sup>20</sup> preliminária = titulní list publikace, všechny stránky předcházející titulní stránce (titulním stránkám) a obal. Slouží-li obálka jako náhrada titulní stránky, její rub též patří k prelimináriím. Preliminária jsou často samostatně stránkována, a to římskými číslicemi.



hebrejská, orientální, řecká, azbuka aj.) transliterujeme v souladu s **Doporučením pro přepis nelatinkových písem do latinky**<sup>21</sup>.

#### *Struktura pole 260 – Nakladatelské údaje a způsob vyplnění*

##### **Interpunkce:**

Před podpolem \$ b, tj. údaji o nakladateli předchází dvojtečka s pravostrannou mezerou.

Před podpolem \$c, tj. datem vydání, předchází čárka s pravostrannou mezerou.

Údaje o tiskaři v podpolích \$e, \$f, \$g jsou uzavřeny v kulatých závorkách, uvnitř je stejná interpunkce jako u nakladatele.

##### **Příklady:**

\$a Místo vydání: \$b Nakladatel, \$c Datum vydání

\$a První místo vydání; \$a Druhé místo vydání : \$b Nakladatel, \$c Datum vydání

\$a První místo vydání: \$b První nakladatel; \$a Druhé místo vydání: \$b Druhý nakladatel, \$c Datum vydání

\$a Místo vydání: \$b První nakladatel: \$b Druhý nakladatel, \$c Datum vydání

\$a Místo vydání: \$b Nakladatel, \$c Datum vydání \$f (Jméno tiskaře)

\$a Místo vydání: \$b Nakladatel, \$c Datum vydání \$e (Místo tisku: \$fJméno tiskaře)

\$a Místo vydání: \$b Nakladatel, \$c Datum vydání \$e (Místo tisku: \$f Jméno tiskaře, \$g Datum tisku

260 \$a À Vienne : \$bChez Jean Thomas Trattner, imprimeur & libraire de la cour, \$c1757

260 \$a [Basilea : \$bThomas Guarin], \$c[Septiembre] 1569

260 \$a A Paris : \$bchez Gervais Clouzier, marchand libraire au Palais, \$c 1654 \$e (A Troyes : \$f chez Nicolas Oudot)

260 \$a [S.l. : \$b s.n.], \$c 1673

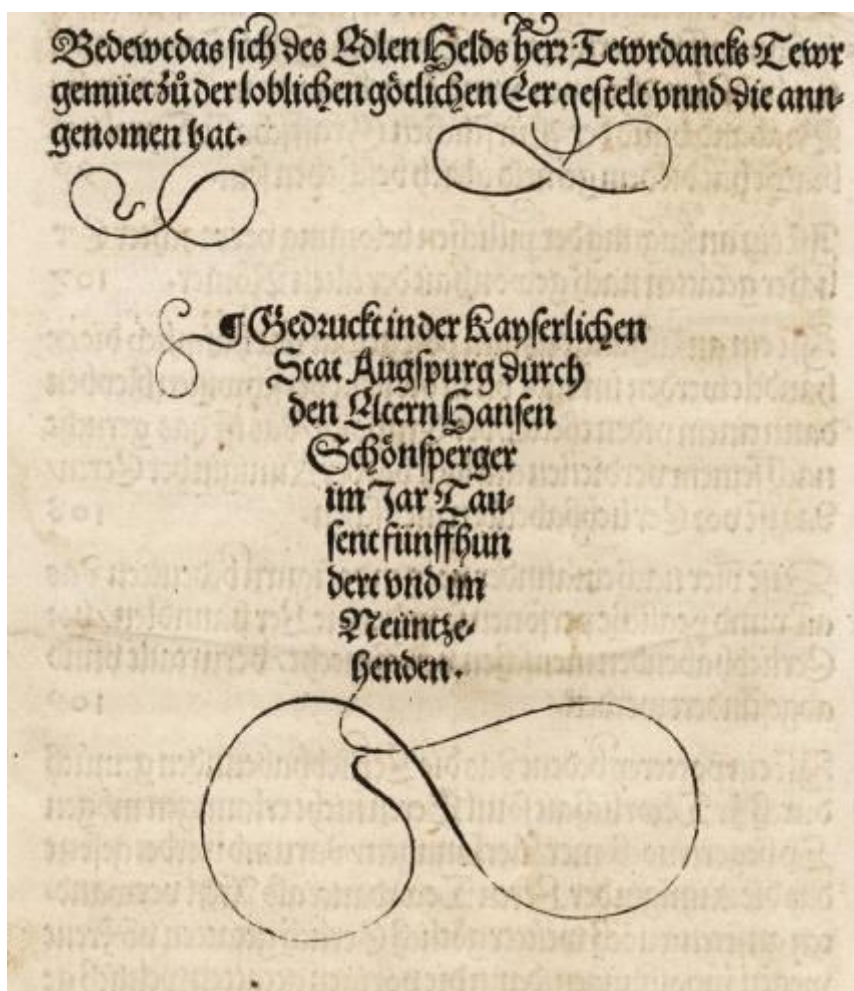
(obrázek Brandýs sign. 1407 – 3 sv.)

---

<sup>21</sup> *Doporučení pro přepis nelatinkových písem do latinky*. 2., dopl. vyd. Praha: Národní knihovna ČR, 2006. 47 s. Standardizace, č. 27. ISBN 80-7050-509-5

**Podpole \$a – Místo vydání (tisku)** – místo vydání se přepisuje v podobě, jak je uvedeno na titulním listu, píšeme jej tedy tak, jak je vytištěno, tj. většinou v genitivu (Venetiis, Argentorati, Pragae, Vetero Pragae, We starém Mieste pražskem), včetně uvozovacích slov (Gedruckt zu Leypßgk, Tisštěno v Prostějowě, Impressum in regia vrbe Lugduni, Liptzk impresse, Stampate in Vinetia).

V případě, že místo tisku uvedeno není, píšeme výraz [S.l.] v hranatých závorkách, podaří-li se skutečné místo zjistit, doplníme do hranatých závorek [Leipzig]. Do hranatých závorek a za výraz i.e. píšeme jméno města též v případě, že na titulním listu je uvedeno místo fingoané (In monte liliorum, Hassleben) př. Paris [i.e. Leiden], je vhodné doplnit všeobecnou poznámku 500. Pro tyto případy lze doporučit např. Weller: Falsche und fingierte Orte.<sup>22</sup>



U tisků 16. století je téměř pravidlem současně s polem 260 vyplnit pole 984, do kterého doplňujeme současný geografický název v oficiálním znění v příslušném jazyce

<sup>22</sup> viz přehled literatury na konci textu

státu, tj. Strasbourg nebo Kaliningrad (viz kapitola Místo vydání). Pro překlad latinských jmen měst lze doporučit např. *Orbis latinus*<sup>23</sup>.

**Podpole \$b – Jméno nakladatele (tiskaře)** – do tohoto pole zapíšeme jméno nakladatele, název nakladatelství, popř. tiskaře. Pro tisky 16. století je typické, že jméno nakladatele není uvedeno, respektive jím je právě tiskař. Pokud je v dokumentu uvedeno pouze jméno tiskaře, uvádíme jej do pole 260\$b. Pokud je uvedeno jméno nakladatele i tiskaře, pak jméno nakladatele zapíšeme do pole 260\$b, jméno tiskaře do pole 260\$f

Jméno nakladatele (tiskaře) opět opisujeme metodou transliterace ve vytištěném znění, uvádíme též rodinné vztahy (vidua, fratres, filii, Sohn, In officina Haeredum Ioannis Luftij atp.). Naopak lze vynechávat bližší lokace tiskárny, ulici apod. Tiskárnu opisujeme včetně úvodních slov (Ex officina..., Appresso Lorenzo..., Par Pierre..., Durch Bartholomaeum..., par Galiot..., Apud..., bey..., Excudebat Henricus..., In aedibus..., Skrze Bartoloměje...). V případě, že jméno nakladatele (tiskaře) uvedeno není, píšeme [s.n.] v hranatých závorkách. Podaří-li se skutečné jméno nakladatele (tiskaře) zjistit z jiných zdrojů, zapíšeme jej opět do hranatých závorek. Do hranatých závorek píšeme jméno nakladatele (tiskaře) též v případě, že na titulním listu je uvedeno jméno fingované. Pro identifikaci neuvedeného jména nakladatelství/tiskárny lze výjimečně využívat signetů. Pro určování tiskáren dle signetů lze doporučit např. Rotscholtz nebo Grimm.<sup>24</sup>

Z důvodu vyhledávání je vhodné jméno nakladatele/tiskaře popř. tiskárny uvést i do autorských selekčních údajů, tj. do pole 700, popř. 710



<sup>23</sup> viz přehled literatury na konci textu

<sup>24</sup> viz přehled literatury na konci textu

**Podpole \$c - Datum vydání (tisku)** – dataci opět přebíráme přesně v podobě vytištěné. Dataci nacházíme někdy slovní např. „Anno incarnationis dominicae quingentesimo trigesimo sexto“, nejčastější datace bývá římskými číslicemi. Dataci opisujeme včetně doprovodných slov „Anno“, Anno salutis“, včetně určení měsíce či dne „Mense Martio“, „am III tag Augusti“, „Die xxij mensis“. Je-li datace uvedena jiným způsobem než arabskou číslicí, **vždy** její původní znění zároveň převádíme do arabské podoby, kterou uvádíme do **hranatých závorek**. Je-li datace uvedena formou chronogramu, do \$c uvádíme jeho arabskou podobu v hranatých závorkách



**ZÁSADA:** na první pozici zapíšeme dataci arabskými číslicemi v hranaté závorce, na druhé pozici oddělené mezerou uvedeme dataci tak, jak je uvedena v dokumentu, tj. římsky, slovně apod. Informaci o tom, že datace byla uvedena jiným způsobem než arabskou číslicí, uvádíme do poznámkového pole 500\$a

Není-li datace v žádné podobě uvedena, pokusíme se tisk datovat na základě informací z jiných zdrojů, např. podle písma a typografické výzdoby, osoby tiskaře, předmluvy, dedikací apod. Lze používat upřesňujících slov: „ante“, „post“, „non ante“, „non post“, „inter“. S opatrností lze pro zpřesnění datace použít i vpisky. Pokud odhad datace není podložen fakty z jiných zdrojů, pravděpodobnost datace vyjádříme otazníkem uvedeným za letopočet. Odhad datace uvedeme do **hranatých závorek**.

**POZOR: pole 260\$c musí být v souladu s polem 008!**

**Příklady:**

\$c 1562	008 s1562
\$c [1562] MDLXII	008 s1562
\$c [1562] Anno Domini MDLXII	008 s1562
\$c [1569?] pravděpodobné datum	008 s1569
\$c [mezi 1506 a 1512] rozmezí let – v souladu s pravidly by se nemělo uvádět rozmezí delší než 20 let – u tisků 16. století toto ale nelze uspokojivě aplikovat	008 q15061512

\$c [ca 1560] přibližné datum	008 s1560
\$c [157-] určité desetiletí	008 s157u
\$c = [157-?] pravděpodobné desetiletí	008 s157u
\$c = [15--] určité století	008 s15uu
\$c = [15--?] pravděpodobné století	008 s15uu

## ***1.7. Fyzický popis***

Údaje fyzického popisu se zapisují do pole 300 – Fyzický popis. Pole je především určeno k zaznamenání rozsahu dokumentu, tedy stránkování, paginace, případně počtu sloupců nebo stran obrazových příloh. Nedílnou součástí fyzického popisu je dále informace o existenci ilustrací v knize a skutečných rozměrech exempláře. Doplnkem jsou informace o doprovodném materiálu – samostatná část knihy, která však byla vydána současně s vlastním tiskem a je jeho nedílnou součástí.

*Struktura pole 300 – Fyzický popis a způsob vyplnění*

**Indikátory:** nepoužívají se

**Užívané zkratky a pojmy:**

s. – zkratka pro označení počtu stran

l. – zkratka pro označení počtu listů

sl, – zkratka pro označení počtu sloupců

i.e. – zkratka pro vyjádření chyby

vacat – označení zcela nepotištěných stran/listů

s. příl./obr.příl. – označení počtu stran/listů přílohy

il./kolor.il. – zkratka pro označení existence ilustrací v exempláři

**Interpunkce:**

Podpoli \$b – další fyzický popis - předchází dvojtečka :

Podpoli \$c – rozměr – předchází středník ;

Podpoli \$e – doprovodný materiál – předchází znaménko plus +

## **podpole \$a – Rozsah (kolace)**

Rozsah titulu neboli kolace se zapisuje dvěma způsoby:

**1. Dle vytištěných označení stran (pagin) či listů (folií)** – rozsah vyjadřuje prioritně hodnota uvedená na poslední číslované straně/listu. Nečíslované strany/listy dopočítáváme. Pořadí číslovaných a nečíslovaných stran uvádíme v přirozené posloupnosti, *jednotlivé sekvence oddělujeme čárkou s pravostrannou mezerou*. Zásadně dodržujeme foliaci či paginaci tak, jak byla vytištěna, tj. uvádíme ji v původní podobě, arabsky nebo římsky podle originálu, (např. xxij l., 158 s., VI l.). Pro označení stránek či folií užíváme českých zkratk „s.“ nebo „l.“. Neoznačené strany/listy spočítáme a počet uvedeme do hranatých závorek (např.[8] s.). Počítáme od první potištěné strany. Výjimečně bývají v knize označeny nikoliv strany či listy, ale sloupce. Jejich počet uvádíme se zkratkou „sl.“ Nedílnou součástí rozsahu exempláře jsou údaje o samostatných přílohách, tabulkách, mapách apod. **POZOR:** ilustrace, tabulky, mapy apod., které jsou součástí textu, se samostatně neuvádějí a jejich existence je shrnuta do zkratky „il.“ v podpoli \$b. **Rozsahu titulu je nutné věnovat zvýšenou pozornost, neboť tiskaři 16. století se v kolaci dopouštěli poměrně často chyb!**

**Anomálie:** v případě, že svazek (jeden z dílů vícesvazkového souboru) začíná nikoliv stránkou či listem 1, ale jeho kolace navazuje na předchozí svazek, napíšeme rozmezí stran či listů (např. s. 565-898). U korekturních – interfoliovaných – exemplářů uvedeme slovo „interfoliace“ do poznámky 500. Lze se též setkat s přechodem římské paginace v arabskou, pak opět dodržíme tento postup (XII l., s. 13-163 ).

**ZÁSADA:** – *titulní list* započítáme vždy jako dvě strany i v případě, že rubová strana je nepotištěna

- tištěný *předtitulní list* započítáme do stránkování
- graficky ztvárněný (např. rytý) *předtitulní list* započítáme vždy jako přílohu
- *frontispis* započítáme vždy jako přílohu

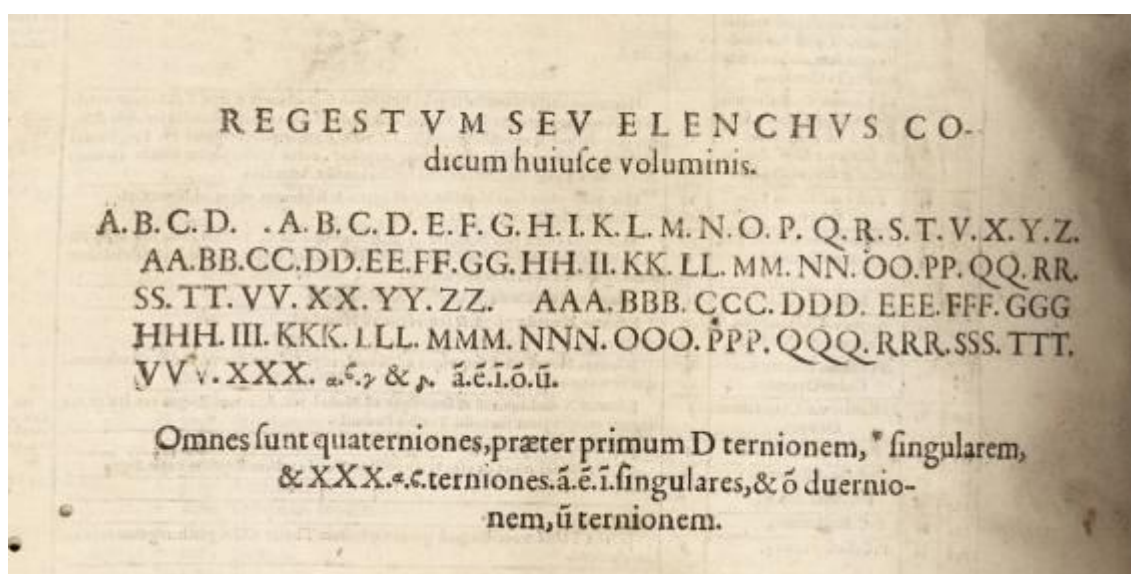
**POZNÁMKA:** \$a se nepoužívá fráze typu: 4 díly v jednom svazku. V takovém případě patří do \$a 1 sv. a do poznámky 500 \$a 4 díly v jednom svazku

### **Příklady :**

\$a xiv, 166, [30] s., [8] s. příl.

\$a [2], 890, [10] s., 15 s. příl.

**2. Dle tiskařských složek** – chyb v označování složek se tiskaři dopouštěli mnohem méně častěji, protože tohoto opatření sami ve své praxi užívali. Lze se na ně tedy více spolehnout. Další výhodou je, že katalogizátor je pro stanovení rozpisu složek nucen celou knihu prolístovat a objeví případnou defektnost, která nemusí být na první pohled zřejmá. Rozpis složek je dokonalým popisem rozsahu knihy. Mnohé tisky 16. století, zejména paleotypy, mají pouze označeny složky a nejsou ani paginovány, ani foliovány. Tiskaři většinou oddělovali sledem použitých signatur úvodní partie knihy (předmluvy, dedikace atp.) od vlastního díla. Nejčtenějším případem je tedy např. rozpis:  $a^6-d^6$ ,  $A^8-T^8$ . Problémem je skutečnost, že zejména v úvodních partiích užívali tiskaři často zvláštní typy, tj. abreviatury, ale i další typografický materiál neliterní povahy, např. křížky, hvězdičky, ručičky atp. V případě užití zcela atypického znaku, který nedokážeme žádným znakem z klávesnice PC napodobit, užitíme symbolu #, v případě výskytu dalšího nenapodobitelného znaku tento symbol zdvojíme ##. Jako signatury byly oblíbené též litery abfedy. Systém signování byl mnohdy velmi komplikovaný, např.  $a^4-c^4$ ,  $d^6$ ,  $e^4-g^4$ ,  $h^8$ . Místy se setkáme i s chybným svázáním složky. Neoznačené složky (objevují se jen výjimečně) spočítáme a počet folií uvedeme v hranatých závorkách. Stejně výjimečně se setkáme s chybou, např. složka je na prvních foliích označena literou „a“, ale uprostřed se změní na „b“ a následující složka je opět „b“, dále „c“ a pokračuje. Pak uvedeme takto:  $a(b)^8-f^8$ , nebo důrazněji  $a(b)^8$ ,  $b^8-f^8$ .



Uvádíme-li rozpis  $A^4-Z^8$ , je tím míněna standardní latinská abeceda, tj. 23 písmen (I=J, U=V). U jazykově německých tisků je nutné zkontrolovat, zda tiskař užil též „W“.



V kladném případě uvedeme A<sup>8</sup>-U<sup>8</sup>, W<sup>8</sup>, Y<sup>8</sup>-Z<sup>8</sup>. Obdobně obezřetní musíme být u jazykově českých tisků, kde se W také často objevuje.

Rozpis složek nebývá v publikovaných soupisech starých tisků pravidlem, čestnou výjimkou je Adams<sup>25</sup>. Po zkušenostech lze konstatovat, že není lepší způsob dokonalého kolacionování než rozpis signatur podle tiskařských složek. Rozpis také mnohdy poslouží při identifikaci nekompletních exemplářů

**ZÁSADA:** pokud k vyjádření rozsahu tisku užíváme rozpis složek, je nezbytné zároveň uvést i rozpis dle označení stran (pagin) či listů (folií)!!! V poli 300\$a proto vždy uvedeme paginaci či foliace, do duplikovaného pole 300\$a pak uvedeme rozpis složek

**Příklad:**

\$a Aa6, A6-Q6, R8, S6, T4, V-Z6, Aa6-Kk6, Ll8, Mm4<sup>26</sup>

\$a [6], 418 s.

**podpole \$b – Další fyzické údaje** – podpole je určeno pro zaznamenání existence ilustrací, případně dalších součástí knihy, které jsou nedílnou součástí textu – např. mapy a plány. Pro vyjádření existence ilustrací, které nejsou samostatně číslovány a jsou integrální součástí textu, užíváme **zkratku il**. Bližší určení dalších druhů ilustrací (mapy, tabulky, plány) lze uvést po zkratce „il.“. Jsou-li tyto další druhy ilustrací jedinou ilustrací v knize, zkratku „il“ vynecháváme. V případě potřeby lze uvést i jejich počet; informaci o barevnosti všech či některých ilustrací uvedeme do kulaté závorky. Podrobnější popis ilustrací je uveden v polích věnovaných popisu exempláře.

**Příklady:**

\$b il.

\$b kolor. il

---

<sup>25</sup> viz seznam literatury na konci textu

<sup>26</sup> v rozpisu složek užíváme horní index, při citaci složky (např. na foliu U6... chybí ...) píšeme bez indexu



**podpole \$c – Rozměr** – opakovatelné podpole pro zaznamenání fyzické velikosti tisku. Rozměry exempláře uvádíme v centimetrech s přesností 0,5 cm v podobě výška x šířka. Je-li výška exempláře nižší než 10 cm, hodnoty uvádíme v milimetrech. Hodnoty zaokrouhlujeme směrem nahoru. U tisků 16. století zásadně uvádíme dva rozměry – a) rozměr knižního bloku; b) rozměr vazby. První hodnotu uvádíme do prvního podpole c, druhou hodnotu do duplikovaného podpole c. Pro popis rozměrů tisku neuvádíme dříve obvyklé označování pomocí formátu – např. 4°, 8°.

Uvedení obou rozměrů je velmi důležité pro jednoznačnou identifikaci exempláře!

**Příklady:**

\$c 25 x 16 cm

\$c 35 x 20 cm

\$c 95 x 60 mm

\$c 100 x 65 mm

**podpole \$e – Doprovodný materiál (volné přílohy)** – samostatná část knihy, která však byla vydána současně s vlastním tiskem a je jeho nedílnou součástí. Nejběžnějším typem doprovodného materiálu jsou mapy a plány vložené do samostatných pouzder či kapes umístěných na vnitřní straně vazby. Doprovodný materiál popisujeme slovně nebo frází, která vyjádří povahu materiálu. Mimořádně hodnotný doprovodný materiál lze zpracovat jako samostatnou popisnou jednotku nebo formou víceúrovňového popisu.

### **Příklady zápisu celého pole 300:**

300 \$a 20 listů ; \$c 24 x 15 cm ; \$c 25 x 16 cm

300 \$a [8], 368, [7] listů, [16] obr. příl. ; \$c 24 x 15 cm ; \$c 25 x 16 cm

300 \$a 149 s.; \$a Aa<sup>6</sup>, A<sup>6</sup>-Q<sup>6</sup>, R<sup>8</sup>, S<sup>6</sup>, T<sup>4</sup>, 28 map ; \$c 24 x 15 cm ; \$c 25 x 16 cm

300 \$a 220 s. : \$b il. ; \$c 24 x 15 cm ; \$c 25 x 16 cm + \$e 1 mapa

(Obrázek Rájec 10965\_07 - rozpis složek)

## ***1.8 Údaje o edici***

Pro zápis edice je určeno pole 490. Edice, tj. příslušnost k většímu souboru se u tisků 16. století objevuje zcela výjimečně.

### **První indikátor:**

**0** = vedlejší záhlaví se nevytváří<sup>27</sup>

### **Interpunkce:**

podpoli v (označení svazku) předchází středník ;

---

<sup>27</sup> další indikátor s hodnotou 1 u tisků 16. století neuvádíme. Pro potřeby metodiky katalogizace tisků 16. století se nevytváří vedlejší záhlaví, proto také nevyplňujeme pole 800, 810, 830 – ta jsou určena pro autoritní formu edice užívanou pro mladší tisky.

**podpole \$a – Údaj o edici** – do podpole \$a se uvádí název edice tak, jak je uveden na titulním listu nebo v jiném prameni.

**podpole \$v – Označení svazku** - pokud jsou svazky v edici číslované, pak tento údaj uvádíme do podpole \$v. Hodnotu uvádíme tak, jak je uvedena na titulním listu nebo v jiném prameni.

**Příklad:**

490 0 \$a Bibliotheca historica ; \$v Pars prima

## ***1.9 Místo vydání – pole 984***

### *Struktura pole 984 – Místo vydání a způsob vyplnění*

Do pole 984 zapisujeme standardizovanou podobu místa vydání. Doplnujeme tak pole 260\$a Místo vydání, kde je hodnota zapsána v podobě, jak ji uvádí titulní list, případně další zdroje. Záznam standardizované podoby je důležitý zejména z důvodu vyhledávání. Pro zápis využíváme rejstřík jmen míst vydání u starých tisků, spravovaný Národní knihovnou ČR. Autoritní podoba je stanovena většinou v češtině, zároveň je zde bohatý odkazový aparát na všechny jazykové a další varianty pojmenování místa vydání.

**Indikátory:** neužívají se

**podpole \$a – Město** – z výše uvedeného rejstříku vybereme hodnotu odpovídající pojmenování místa vydání na titulním listu nebo v dalších zdrojích. Zejména u neobvyklé podoby jména města zkontrolujeme, zda ji rejstřík v odkazech obsahuje. Pokud tomu tak není, kontaktujeme správce rejstříku s žádostí o doplnění.

**Podpole \$b – Stát** – podpole je automaticky generováno z výše uvedeného rejstříku na základě zvoleného pojmenování města nebo místa vydání.

**Příklady:**

260\$a Lipsiae

984\$a Lipsko

984\$b Německo

260\$a Argentoratum

984\$a Štrasburk

984\$b Německo

260\$a Wallern

984\$a Volary

984\$b Česko

260\$a Breslau

984\$a Vratislav

984\$b Polsko

### ***1.10 – Poznámky***

Oblast poznámek je velmi rozsáhlá, zapisují se sem ty údaje, které nelze zapsat do předchozích oblastí. Většinou doplňují a rozšiřují již uvedené údaje, ať už se týkají názvu, původců, nakladatelských údajů, fyzického popisu. Pokud není uvedeno jinak, poznámky se uvádějí do nového výskytu pole 500\$a. Pro potřeby popisu tisků 16. století byla v rámci pole 500 definována speciální pole, která jsou určena pro podrobný fyzický popis daného exempláře – jejich obsahová charakteristika je uvedena v příslušných oddílech kapitoly věnované knihovědnému popisu. Jedná se o následující pole:

Typografický popis

Ilustrace

Vazba

Provenience – supralibros

Provenience - exlibris

Provenience – razítka, pečete

Provenience – vpisky včetně rukopisné dedikace

Provenience – signaturový štítek

Neprovenienční vpisky

Dodatečně vložený materiál

Pokud se poznámka týká celého vydání, nákladu (např. poznámka k názvu, poznámka k vydavateli, apod.) není nutné dalšího upřesnění. Pokud se ale poznámka týká jen konkrétního exempláře – např. vazba, provenienční vpisky atd., pak je nutné text příslušné poznámky v podpoli \$a doplnit podpolem \$5 Kód instituce, jež upřesňuje, která instituce daný exemplář vlastní.<sup>28</sup>

### **Pole 500 \$a – Všeobecná poznámka**

Do tohoto pole povinně zapíšeme poznámku, týkající se

**pramene hlavního názvu** – v případě, že název přebíráme z jiného zdroje než z titulního listu.

*Př.: Název z kolofonu. Titulní list chybí, údaje převzaty z katalogu ...*

Další typy poznámek již nejsou povinné, a mohou se týkat jednotlivých oblastí bibliografického popisu daného exempláře. Sem patří např. poznámky, týkající se názvu, a to **variant hlavního názvu** – ty se generují v AKS, podle indikátorů v poli 246.

Další typ poznámky se může týkat **údajů o odpovědnosti**

*Př.: Připisováno ...*

*Údaj o autorovi převzat z versa titulní strany*

### **Poznámky k vydání**

*Př.: Označení vydání převzato z kolofonu*

### **Poznámky k nakladatelským údajům**

*Př. Jméno nakladatele uvedeno v údajích o povolení tisku jako Sulpice Sabon*

*Datum uvedeno ve formě chronogramu*

*Datace římskými číslicemi*

### **Poznámky k fyzickému popisu**

Poznámky zabývající se fyzickým popisem exempláře jsou podrobně popsány v kapitole II. Knihovědný popis. Jedná se o pole Typografický popis, Ilustrace, Stav knižního bloku včetně defektnosti

Kromě obecné knihopisné poznámky, kterou uvádíme v poli 500\$a, formát NARC21 definuje ještě následující pole pro poznámky:

---

<sup>28</sup> kód přiděluje agentura OCLC, do poznámkových polí je generován

### **501 Poznámka Společně s:**

Tato poznámka obsahuje informaci o tom, že popisovaná jednotka obsahuje více než jedno dílo. Díla zde obsažená jsou obvykle bez společného názvu a mají vlastní významné názvy. Užívá se pro popis přítisků a přívazků.

Návěští nejsou stanovena, většinou se užívají výrazy - Obsahuje: Obsahuje též:  
Obsahuje přívazek: Vydáno s:

jednotlivá díla zapisujeme do podpole \$a, jsou oddělena dvěma spojovníky s oboustrannou mezerou -- .

Příklady:

501 \$aObsahuje přívazky: Versuch Einer Ubersetzung in deutsche Reimen Des Trauer-Spiels betittult: Die Machabaeer / Antoine Houdar de la Motte -- Die falschen Bediente / Pierre de Marivaux -- Phädra und Hippolytus / Jean Racine -- Oedipus / Voltaire

501 \$a Přívazek k: Abhandlung von den Pantomimen ... / Johann Mattheson

### **510 – Citace a odkazy**

Do podpole \$a se zapisuje odkaz na literaturu, ve které se popisované dílo cituje. Odkaz na literaturu může být doplněn o informaci o tom, který údaj byl z literatury použit.

Vedle podpole \$a toto poznámkové pole obsahuje i podpole \$u, kam je možné zapsat adresu elektronického zdroje, který dílo cituje. U jazykově českých děl je vhodné vždy dohledat záznam v Knihopisu a uvést číslo Knihopisu

Příklad:

510 4 \$a Knihopis, \$c K14884

### **561 Poznámka o historii vlastnictví (provenience)**

*Je podrobně popsáno v kapitole Knihovědný popis II.4*

### **562 Poznámka k exempláři**

Do této poznámky mj. také náleží tzv. dodatečně vložený materiál, který je podrobně popsán v kapitole Knihovědný popis II.4.7

### **563 Poznámka k vazbě – je podrobně popsán v kapitole Knihovědný popis II.3**

## ***1.11 Konvoluty a přívazky***

Tisky 16. století poměrně často tvoří konvoluty, tedy v rámci jedné popisné jednotky je do jedné vazby druhotně spojeno několik přívazků, řádově od jednoho až po několik desítek. Konvolut tedy nevznikl jako záměr nakladatele či tiskaře!<sup>29</sup>. Charakter produkce 16. století vyžaduje **bezpodmínečně** zpracovat každý přívazek do relativně **samostatného záznamu**. Z pohledu bibliografického a knihovědného záznamu je nutné každý přívazek chápat jako samostatné dílo.

Princip zpracování konvolutů je založen na skutečnosti, že záznam každého přívazku je přímo spojen s tzv. hlavním záznamem, respektive je mu podřízen. Postup zpracování konvolutu je následující:

- a) *zpracování hlavního záznamu* – podle výše uvedených principů a zásad zpracujeme úplný záznam **prvního** díla konvolutu
- b) *zpracování záznamu přívazku* – postupně zpracujeme podřízené záznamy pro každý přívazek

Bibliografický a knihovědný popis přívazku v principu kopíruje strukturu popisu hlavního záznamu, samozřejmě s výjimkou těch prvků, které přívazek neobsahuje.

**Struktura definovaných polí přívazku a způsob jejich vyplňování je totožný se stejnými poli hlavního záznamu!**

Hlavní záznam i záznamy všech přívazků **musí obsahovat** propojovací pole 787 – Nespecifikované propojení.

### **Pole 787 – Nespecifikované propojení**

Pomocí tohoto pole je vytvářena vazba mezi hlavním záznamem a přívazky, a to vazba obousměrná. Z úrovně hlavního záznamu musí být zřejmé, jaké přívazky jsou k němu přivázány, a opačně – z úrovně každého přívazku musí být patrné, k jakému hlavnímu záznamu je přivázán.

*Struktura pole 787 – Nespecifikované propojení a způsob vyplnění*

#### **1. indikátor:**

0 poznámka se generuje

#### **2. indikátor:**

---

<sup>29</sup> nezaměňovat konvolut a přítisk!



## 8 návěští se negeneruje

**Interpunkce:** podpole \$a, \$t, \$d oddělujeme tečkou

**a) na úrovni hlavního záznamu,** tedy pro první dílo v konvolutu musí být uvedena následující podpole. Většina knihovnických systémů tato podpole generuje na základě vyplnění identifikačního čísla záznamu (podpole w).

**podpole \$i – Text návěští** – vyplníme hodnotu Přívazek: (přívazky v konvolutu číslujeme - Přívazek 1.:)

**podpole \$a – Hlavní záhlaví** – obsahuje jméno autora uvedené v poli 100\$a záznamu příslušného přívazku

**podpole \$t – Název** – obsahuje hodnotu z pole 245\$a záznamu příslušného přívazku. Pokud knihovnický systém negeneruje obsah *podpole \$t* automaticky, při manuálním vkládání lze název krátit, či přidat označení svazku

**podpole \$d – Místo vydání, jméno nakladatele a datum vydání** - obsahuje údaje podpolí 260\$a, 260\$b a 260\$c příslušného přívazku, hodnoty jsou odděleny předepsanou interpunkcí

**Podpole \$w – Identifikační číslo záznamu** – kontrolní číslo z pole 001 příslušného přívazku

**POZOR:** pole 787 vytváříme pro každý přívazek konvolutu

**b) na úrovni záznamů jednotlivých přívazků** musí být uvedena tato podpole:

**podpole \$i – Text návěští** – vyplníme hodnotu Přívazek k: (přívazky v konvolutu průběžně číslujeme - Přívazek 1. k:)

**podpole \$a – Hlavní záhlaví** – obsahuje jméno autora uvedené v poli 100\$a hlavního záznamu

**podpole \$t – Název** – obsahuje hodnotu z pole 245\$a hlavního záznamu. Pokud knihovnický systém negeneruje obsah *podpole \$t* automaticky, při manuálním vkládání lze název krátit, či přidat označení svazku

**podpole \$d – Místo vydání, jméno nakladatele a datum vydání** – obsahuje údaje podpolí 260\$a, 260\$b a 260\$c hlavního záznamu, hodnoty jsou odděleny předepsanou interpunkcí

**Podpole \$w – Identifikační číslo záznamu** – kontrolní číslo z pole 001 hlavního záznamu

Kromě editace pole 787, vzájemnou vazbu mezi hlavním záznamem a přívazky vyjadřujeme pomocí pole 501\$a – Poznámka – Společně s (podrobněji viz kapitola Poznámky).

### ***I.12. Přítisky a díla společně vydaná***

Přítisk je obsahově samostatné dílo, ale záměrně vydané v jednom svazku s jiným/jinými samostatnými díly a nespojené s nimi společným názvem<sup>30</sup>. Přítisky mohou mít společný titulní list nebo jen samostatné titulní listy jednotlivých děl. Z hlediska bibliografického záznamu jsou přítisku velmi blízké další formy společně vydaných děl – více děl jednoho autora se společným názvem případně více děl více autorů se společným názvem.

V tištěné produkci 16. století se s tímto typem tisku setkáme jen velmi zřídka. Z toho důvodu se metodika věnuje pouze obecně nejčastějším formám, popisovaným s využitím pole 505 – Formalizovaná poznámka o obsahu a pole 740 – Vedlejší záhlaví-analytický název. Specifické případy doporučujeme řešit odkazem na pravidla AACR2R.

#### **I.12.1 Více děl jednoho autora se společným názvem**

Forma, která je obvyklá například pro souborná vydání spisů jednoho autora nebo pro část náboženské literatury – homilie. Bibliografický a knihovědný záznam zpracujeme podle principů uvedených v předchozích kapitolách. Standardní podobu záznamu doplníme o pole 505 – Formalizovaná poznámka o obsahu.

- do pole 245\$a uvedeme společný název v podobě uvedené na společném titulním listu
- do pole 505\$a se za sebou rozepíší všechna obsažená díla (lze však i pouze vybrat některá z nich, tuto skutečnost vyjádříme hodnotou identifikátoru), jednotlivá díla se od sebe oddělují dvěma pomlčkami s oboustrannou mezerou ( -- ). Z nabídky **1. indikátor** obvykle vybíráme hodnotu **0** = Úplný obsah. Podle konkrétní situace lze zvolit i jinou odpovídající hodnotu (1 = Neúplný obsah; 2 = Částečný obsah)

#### **Příklad:**

245 10 \$a Jana Nepomuckého nedělní kázání

<sup>30</sup> <http://katdotaz.nkp.cz/zobraz.phtml?id=133>

### I.12.2 Více děl jednoho autora bez společného názvu

Tisk obsahující více děl jednoho autora bez společného názvu je skutečným přitiskem. Specifikum bibliografického záznamu je ve způsobu zápisu názvů jednotlivých děl.

- do pole 245\$a uvedeme název prvního díla
- do pole 245\$b uvedeme postupně za sebou názvy ostatních děl oddělené středníkem s oboustrannou mezerou
- do pole 245\$c zapíšeme údaje o odpovědnosti
- do pole 740\$a zopakujeme název druhého díla, názvy dalších děl zaznameneáme do duplikovaných polí 740\$a. Tím zajistíme snadné vyhledávání i podle názvů druhého i dalšího díla.

#### Příklad:

**245\$a** Titus Andronicus ;

**245\$b** Hamlet ; Othello ; Coriolanus /

**245\$c** by William Shakespeare

**740\$a** Hamlet

**740\$a** Othello

**740\$a** Coriolanus

## II. Knihovědný popis

Tisky 16. století představují, po inkunábulích<sup>31</sup>, další vysoce hodnotný segment světové historické knižní produkce. Hodnota tisků nespočívá pouze v hodnotě autorského díla, ale v řadě případů především v jeho typografickém ztvárnění a výzdobě. Typografické a knihařské ztvárnění, grafická a malířská výzdoba tvoří podstatu jedinečnosti každého exempláře. Historickou hodnotu a jedinečnost exempláře mohou zvyšovat i další prvky, především široké spektrum provenienčních znaků, které zařazují každý exemplář do společensko-historických souvislostí. Každý tisk 16. století je tak nutné vnímat nejen z hlediska knihovnického, tj. z hlediska záznamu titulových informací. Stejnou, ne-li

---

<sup>31</sup> inkunábule = prvotisk – tisky vydané do roku 1500

větší pozornost musíme věnovat popisu jeho individuálních znaků, které tvoří umělecko-historickou hodnotu exempláře a zároveň jsou v řadě případů jeho jedinečnými identifikačními prvky. Záznam, popis a vyhodnocení těchto prvků je tak součástí nejen historického poznání, ale také ochrany těchto unikátních památek knižní kultury.

Popisem většiny individuálních znaků knihy se zabývá **knihovědný popis**. Rozmanitost a širě sledovaných prvků neumožňuje úplnou univerzální formalizaci v podobě předem definovaných struktur typu polí MARC 21<sup>32</sup>. Pro potřeby zpracování tisků 16. století jsou tak nadefinována individuální popisná pole (převážně modifikací existujících poznámkových polí MARC 21<sup>33</sup>, která pokrývají celou výše uvedenou problematiku popisu exempláře. Ve všech případech (s výjimkou polí 981-983 věnovaných jménům vlastníků) se jedná o textová pole, jejichž obsah a struktura není definována pravidly MARC 21. Úplnost, respektive dostatečnost zpracování tak plně závisí na schopnostech, zkušenostech a pečlivosti katalogizátora. Metodika definuje pouze jevy, které je nutné sledovat, a upřesňuje pořadí jejich zápisu.

## ***II.1 Typografický popis***

**Typografický popis** zahrnuje popis exempláře z hlediska jeho tiskařského zpracování. Všíme si především těch typografických prvků, které jsou určující pro daný exemplář a mohou zároveň plnit funkci jednoznačně identifikujících prvků. Zároveň přihlížíme k hodnotě, mimořádnosti či výtvarné úrovni jednotlivých typografických prvků. Kromě charakteristiky prvku jako takového uvádíme též přesně místo, na kterém se v tisku nalézá. Na prvním místě uvádíme **druh písma**, tj. v 16. století nejčastěji antikva, italika, gotika, fraktura, švabach. U paleotypů<sup>34</sup> se doporučuje detailnější určení jako textura, rotunda, gotikantikva. Pokud se v tisku vyskytuje víc druhů písma, nejprve uvádíme písmo vlastního textu, respektive převažující typ, ve druhém pořadí pak charakterizujeme i ostatní typy písma. Všíme si, zda písmo je majuskulní či minuskulní, zaměříme se na titulní list, kde může být složitost druhů písma největší.

---

<sup>32</sup> některé jevy jsou podchyceny samostatně definovanými poli MARC 21 – např. pole 563 – poznámka k vazbě, pole 981-983 určená pro zápis jmen majitelů

<sup>33</sup> modifikována jsou poznámková pole 500

<sup>34</sup> tisky od roku 1501 do roku 1550 včetně



Dále popisujeme **charakter sazby** – všímáme si grafického uspořádání **sazby** (např. jednosloupečná, dvousloupečná sazba), **barvy tisku** (např. černý tisk, červený tisk), **marginálie**, uvádíme existenci, popis a umístění **signatur** a **kustodů**, přesně popisujeme způsob **paginace** či **foliace** s uvedením vazby na konkrétní části tisku. Součástí popisu sazby je též charakteristika případně užitých **vlysů**, **vinět** či **orámování textu**. Významným identifikačním prvkem jsou **signety**, které verbálně popíšeme, a zároveň uvádíme jejich lokaci (např. na titulním listu a na f. Zz8b signet). Velkou pozornost věnujeme existenci **iniciál**, u kterých nezapomeneme na popis jejich výzdoby (iniciály s figurální výzdobou).

Nedílnou součástí typografického popisu je popis **titulního listu**. Zaměříme se zejména na skutečnost, zda jde o titulní list pouze typografický, s titulním dřevořezem nebo s bordurou. Bordury na titulních listech zaznamenáváme dle potřeby s podrobnějším popisem (např. obsah výzdoby – 4 evangelisté, církevní reformátoři apod.), stejně tak podle charakteru se zabýváme podrobnějším popisem titulního dřevořezu či jiné grafické výzdoby titulního listu (uvádíme grafickou techniku, umístění a popis či název výjevu).

**ZÁSADA:** existence a popis frontispisu je součástí charakteristiky a popisu ilustrací příslušného tisku.

Zapíšeme do pole 500\$a

## ***II. 2 Ilustrace***

Ilustrace (v 16. století jde až na výjimky z konce století o dřevořezy) uvádíme nejlépe s jejich umístěním na konkrétních foliích (často na titulním listu), obsahuje-li jich tisk větší množství, je možné užít jejich souhrnný popis (např. biblické výjevy, portréty římských císařů, vyobrazení mincí, zbraní, koní atp.), vždy však s uvedením grafické techniky, kterou byly vytvořeny. Do kategorie ilustrací zařazujeme též **mapy**, kterým věnujeme zvláštní pozornost, jak po stránce popisné, tak po stránce autorské. Jsou-li ilustrace signovány či datovány, uvádíme vždy zápis odpovídající podobě na ilustraci. Jméno autora předlohy, rytce, případně tiskaře uvedeme zároveň ve standardizované podobě v poli **700 – Vedlejší záhlaví** s uvedením příslušné role (viz pravidla pro vyplňování pole 700 v kapitole Autorské údaje). Vždy také uvedeme, jsou-li ilustrace alespoň částečně kolorovány, a zhodnotíme úroveň kolorování. Z hlediska ochrany tisku je důležité uvést **celkový počet** ilustrací, zejména celostránkových nebo ilustrací tvořících samostatné přílohy (tato informace musí být též uvedena v poli 300 – Fyzický popis). Do kategorie ilustrací zařazujeme též **frontispis**. Vzhledem k tomu, že frontispis bývá graficky proveden náročněji než ostatní ilustrace, případně může nést některé provenienční prvky, věnujeme jeho popisu větší pozornost. Zaznamenáme použitou grafickou techniku, popíšeme zobrazený výjev a zachytíme veškeré autorské údaje na frontispisu uvedené (opět s odkazem do pole 700 – Vedlejší záhlaví).





V případě výskytu různých skupin ilustrací uvádíme jejich popis do jednoho pole a jednotlivé skupiny oddělujeme **středníkem**.

Zapisujeme do pole 500\$a.

### ***II. 3 Vazba***

Popis vazby patří mezi důležité identifikační prvky každého exempláře, a proto mu věnujeme odpovídající pozornost. Podrobný popis a charakteristika vazby je rovněž zásadní nejen z hlediska knihovědného, ale také z hlediska péče a ochrany daného

exempláře Hodnota vazby může v některých případech daleko převýšit hodnotu samotného textu, respektive knižního bloku.

V první řadě uvedeme **materiál**, který byl na vazbu použit (dřevokožená, dřevěná polokožená, dřevěná poloplátěná, pergamenová, polopergamenová, papírová, lepenková s koženým pokryvem). Použitý materiál doplníme informací o **barevnosti**. Dále zaznamenáme **způsob výzdoby**. Na vazbách 16. století jde nejčastěji o slepotisk. V popisu uvedeme jeho **obecný styl** (renesanční, barokní), použité **ornamenty** (vegetativní, zoomorfí, geometrické,...) a **figury** (evangelisté, reformátoři, alegorie, oblíbenou výzdobou bývalo užití portrétů významných osob – většinou světských panovníků či duchovních hodnostářů, apod.), opíšeme všechny **nápisy** (v případě, že jde o opis titulního listu, tuto skutečnost poznamenáme), **iniciály**, **datace** atd. Existenci majitelských supralibros pouze poznamenáme, podrobněji se mu budeme věnovat v kapitole Provenience.



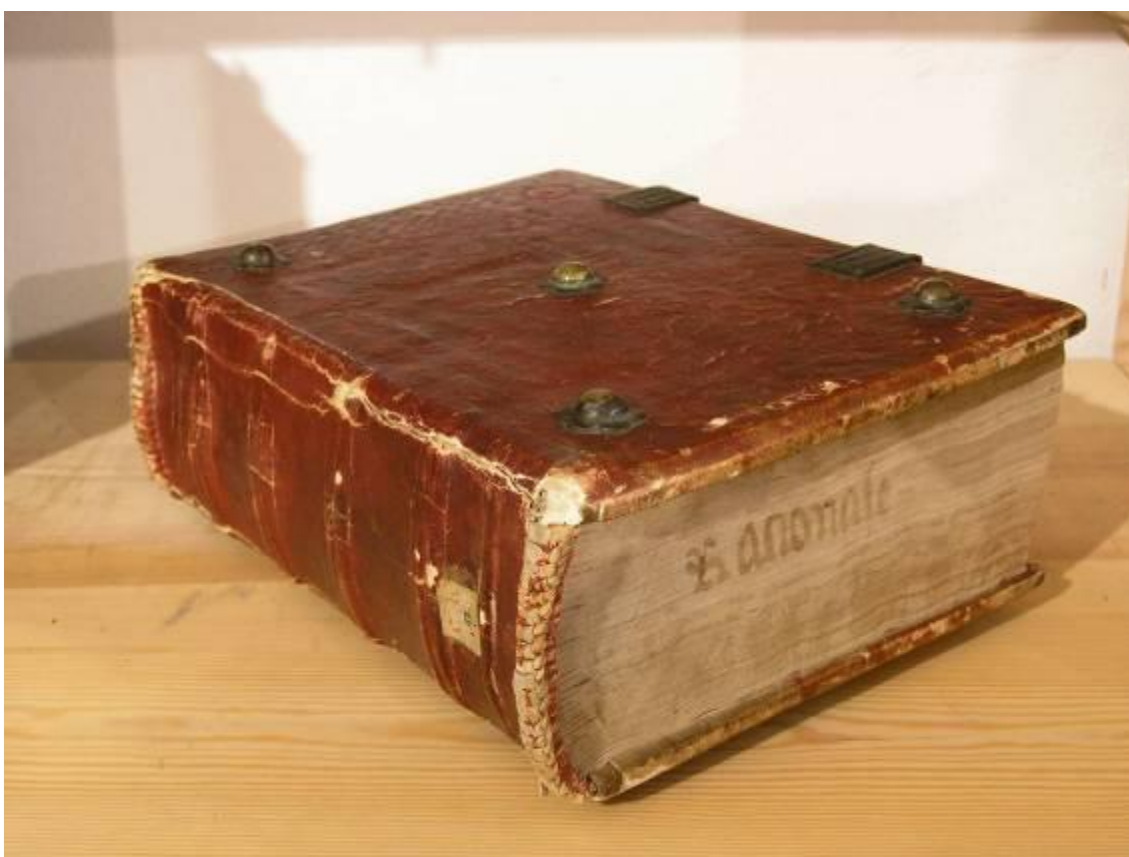
Důležitou součástí popisu vazby je zaznamenání existence a popis **spon**, **stužek**, **řemínků**, **kovových aplikací a jejich kompletnosti** (např.: 4 kožené řemínky, 2 chybí nebo: stopy po dvou sponách). Výjimečně se můžeme na vazbách z počátku 16. století setkat i s pozůstatky po kovovém očku – *libri catenati*.



Na polokožených a pergamenových vazbách bývá často zdobení omezeno na **hřbet**. Hřbet knihy bývá také přelepený, nabílený, bývá na něm zkrácený titul a často také signatura. Všechny tyto skutečnosti zaznamenáme.

Často bývají vazby zhotoveny z druhotně použitého pergamenového rukopisu. Zapišeme, jakým jazykem je rukopis psán, z jaké pochází doby, a dle možnosti se rukopis pokusíme identifikovat. Další mnohdy velmi cenné stopy se nacházejí přímo ve vazbách. Pakliže je použita makulatura ve vazbě zřetelná, opět se pokusíme ji v rámci možností popsat a stanovit její význam. Ve fondech zámeckých knihoven bylo ve vazbách nalezeno několik unikátních prvotisků.

Jako součást vazby popisujeme též **ořízku** – poznamenáme její barevnost, zdobení, cizelování, popřípadě nápisy na ořízce (jména, erby, signatury), které byly prováděny perem, barvami, výjimečně i vypalováním, zaznamenáme též případná čtenářská znaménka.



Ve výjimečných případech můžeme zaznamenat i popis **filigránů**, zejména na přední a zadní předsádce. Tyto prvky mohou být důležitým zdrojem informací o původu vazby.

Na závěr zapišeme **stav** a případný **rozsah poškození vazby**, např. přední deska chybí, zadní deska částečně odlomena, stopy po červotoči, kůže poškozena hmyzem, odlomené rohy apod. Výjimečně se setkáme se zcela kuriózním poškozením, např. kulkou

z pistole. Vazby počátku 16. století bývají chráněny náročnicemi, puklicemi, trny apod., které se ne vždy dochovaly v původním počtu, na což je třeba upozornit, pokud jsme tak již neučinili v místě popisu těchto prvků.

Zapisujeme do pole 563\$a.

## ***II. 4 Provenience***

Původ, posloupnost vlastnictví, místo nákupu, způsob uložení, způsob užití a označení vlastnictví – to jsou základní provenienční znaky, které patří k nejdůležitějším součástem knihovědného popisu. Každý tisk 16. století není unikátní pouze svým obsahem a tiskařským ztvárněním. Stále více do popředí zájmu knihovědného bádání vystupuje právě výzkum vazeb mezi jednotlivými exempláři a proměnami jejich vlastnictví. Výsledky výzkumu neumožňují jen hlubší a rozsáhlejší analýzy celých knihovních fondů a společensko-historických vazeb jejich vývoje. Umožňují také hlouběji poznat a analyzovat vazby mezi jednotlivými knihovními fondy a konkrétními vlastníky, zejména z okruhu světské a církevní šlechty. Provenienční znaky přispívají k výzkum rodových dějin, dokreslují mimo jiné úroveň vzdělanosti jednotlivých členů rodů, jejich společenské postavení, ale také individuální zájmy a potřeby. Ze současného hlediska pak provenienční znaky jsou nenahraditelným zdrojem informací při zpětné rekonstrukci fondů rozprodaných či jinak rozptýlených v dávné historii i v dobách nedávno minulých.

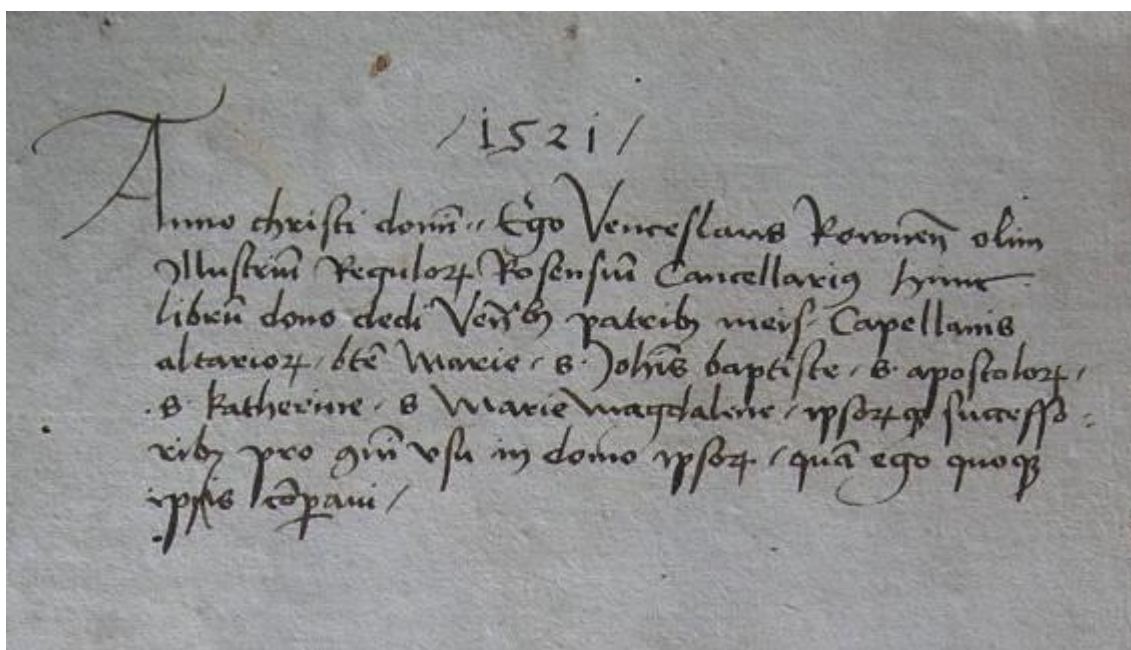
Popisu provenienčních prvků proto musíme věnovat mimořádnou pozornost a pokud možno žádný z nich neopominout. Se stopami po původních majitelích svazků se setkáme na různých místech knihy: na deskách knihy nebo i na hřbetu knihy (supralibros), na ořízce (nápis, namalovaný erb), na předním přidešті a předsádce, výjimečně též na zadních předsádkách a přidešтіch (vpisky, exlibris, štítky, razítka, slepotisk), na titulním listu (vpisky, razítka, štítky, slepotisk) nebo na jeho rubu (nejčastěji ex libris). Není vyloučen též výskyt vpisků na konci knihy, poblíž explicitu. Při popisu provenience nejprve uvedeme, kde se popisovaný jev nachází (na titulním listu, na zadním přidešті, na přední desce apod.), dále o jaký druh jde (vpisek, slepotisk) a pak jeho znění (v případě vpisku či štítku) nebo jeho popis (v případě exlibris, supralibros apod.).

Veškerá identifikovaná jména i lokality zaznamenáme v **originální podobě**, některé z nich pak i v **podobě standardizované** (týká se zejména osobních jmen, ke kterým přistupujeme jako k autoritám – viz kapitola Majitelé). Všechny osoby uvedené v provenienčních označeních se pokusíme identifikovat, nejsou-li jejich jména zaznamenána v souboru národních autorit, pokusíme se zjistit jejich biografická data a vztah ke knihovně, ve které byla kniha uložena (příbuzenský vztah, nákup celé knihovny apod.). Stejně tak se pokusíme identifikovat lokality v proveniencích zaznamenané (města, zámky).

Zapisujeme do pole 561\$a.

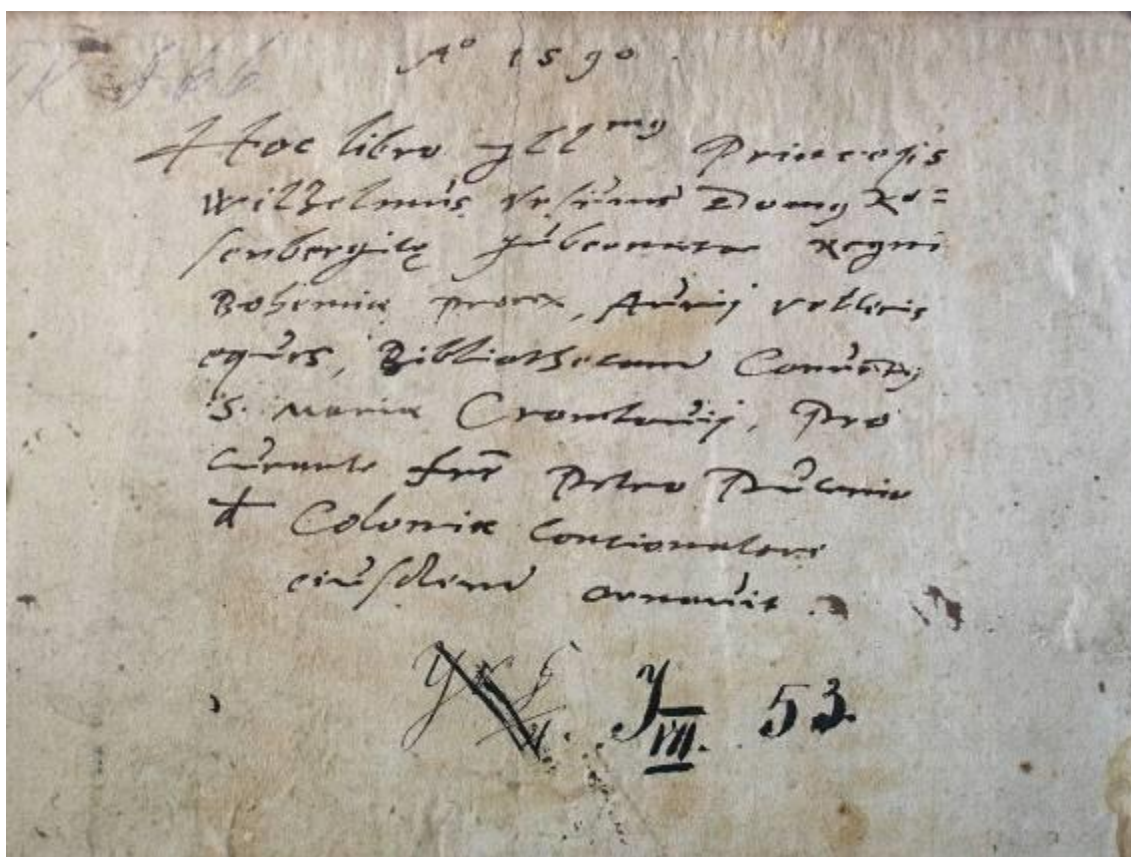
#### II. 4. 1 - Vpisek

Historicky nejstarším provenienčním znakem je vpisek. Vpisky nacházíme zejména na předsádkách, přideštích a titulních listech. Na titulních listech bývají umístěny v prázdných horních či dolních částech titulu nebo jsou vkomponovány mezi text titulního listu.



Po uvedení jeho *lokace* text *opíšeme* a dáme jej do uvozovek, např. „Ex libris Francisca baronin Kotz de Dobrz née de comtesse de Zucker“. Text lze zkracovat (z důvodu jeho zbytečné délky a nedůležitého obsahu nebo z důvodu nečitelnosti). Vynechání textu vždy naznačíme třemi tečkami „...“, nečitelnost textu pak vyjádříme třemi tečkami v hranatých závorkách [...]. Zvláštní pozornost věnujeme vpisku, je-li v jeho textu

lokalizováno místo uložení knihy (*in oberen Burg Petschau*), místo nákupu knihy a její cena (např. „*Tato kniha byla zakoupena w Benatkach za dva a dvacet dukatu Benadyanskych od Waclawa hraběte Lažanskeho...*“). Uvedené lokality se snažíme identifikovat a jejich standardizovanou podobu zapíšeme do hranatých závorek hned za originální pojmenování. Častým typem vpisku bývá **dedikace** (zápis o darování knihy provedený obdarovatelem) nebo **zápis o dedikování** knihy, který si naopak zapsal obdarovaný (*ex-dono*). Vpisek může mít i podobu monogramu. Dedikaci i zápis o dedikaci zapíšeme opět do uvozovek ve tvaru uvedeném v knize, standardní podobu jména, případně rozpis iniciál uvedeme do hranatých závorek hned za originální pojmenování. Zejména na předešlých se vedle provenienčních vpisků objevují další zápisy, např. verše, bibliografické poznámky, staré signatury nebo záznamy rodinného charakteru (zápisky o úmrtích a narozeních) nebo záznamy o lokálních událostech (o povodních či krupobitích). **Tyto zápisky ve zkrácené formě také uvedeme.**



Řada vpisků nemá povahu provenienčního znaků. Zvláštním druhem vpisku je např. záznam o v knize provedené cenzuře. Poznamenáváme též marginálie v textu, výskyt podtrhaných textů, popřípadě drobné kresbičky. Vpisky původních majitelů bývaly občas likvidovány (přeškrtavány, začerňovány, vyškrabávány a dokonce i vystřihovány) dalšími majiteli. Tuto okolnost je třeba též poznamenat.

**ZÁSADA: jednotlivé vpisky od sebe oddělujeme středníkem. V případě, kdy některý z vpisků má mimořádnou hodnotu, jej lze uvést samostatně v duplikovaném poli určeném pro zápis vpisků. Pro vpisky neprovenienční povahy uijeme buď shodné pole jako pro vpisky provenienční povahy, nebo je případně uvedeme v samostatném poznámkovém poli.**

Zapisujeme do pole 561\$a.

## **II. 4. 2 – Supralibros**

Supralibros, tj. kovovou raznicí do vlhké kůže vtačený plastický reliéf (často zlacený či stříbřený, dnes zpravidla zčernalý), nacházíme na přední či zadní desce vazby (většinou prvořadě na přední a jako doplněk i na zadní – totožné či jiné) a bývá i na hřbetu knihy (spíše na vazbách 17. a především 18. století). Nejčastěji nalezneme supralibros heraldické (erb rodu či konkrétního jednotlivce, kláštera, biskupství, zcela výjimečně města), někdy bez textu jindy s textem např. „FRANZ. GODEF. TROILO S. C. M. CONSILIARIUS“ nebo písmennou legendou, např. „V. A. P. H. V. L.“. Do popisu opíšeme všechny tyto informace a pokusíme se je dešifrovat. Standardizovanou podobu textu či rozpis iniciál uvedeme do hranatých závorek hned za originální znění. Pokud erb neidentifikujeme, napíšeme pouze „*neidentifikované heraldické supralibros*“ a pokusíme se o jeho popis. Nejprve odlišíme, zda se jedná o erb církevní<sup>35</sup> či šlechtický, případně jiný. Obecně popíšeme figury v klenotu, charakter přilbice, typ koruny či jiného krytu přilbice a dle heraldických pravidel popíšeme alespoň základní charakteristiky štítu.

---

<sup>35</sup> pokud je za štítem položena berla a meč, jde pravděpodobně o znak biskupa či arcibiskupa. Je-li erb doplněn kloboukem se střapci, uvedeme jejich počet v dolní řadě (3 střapce biskup, 4 arcibiskup, 5 kardinál.) Berla na biskupském či arcibiskupském erbu by měla mít závit otevřený směrem ven, u znaků klášterních naopak dovnitř. Od roku 1659 by opatské berla měla být opatřena pruhem textile, tzv. vellem, čímž se odlišuje od biskupské.





**Písmenná legenda (písmenné supralibros)** bývá často na přední desce i bez heraldického supralibros, naopak bývá často doplněna datací. Písmena pouze opišeme a pokusíme se je identifikovat. Rozšifrovanou podobu textu či rozpis iniciál uvedeme do hranatých závorek hned za originální znění.

Na hřbetu knihy bývá supralibros většinou v podobě iniciál, často doplněných šlechtickou korunou. V tom případě, nedokážeme-li identitu odhalit, napíšeme např. „*na hřbetu iniciály „HHB“ s hraběcí korunou*“. Rozpis iniciál opět uvádíme do hranatých závorek.

Výjimečně se setkáme se supralibros vyřiznutým z jiné vazby a nalepeným, vyskytují se též supralibros namalovaná na papíru a na vazbu nalepená. Supralibros jde poměrně těžko odstranit, ale častou manipulací s knihou se odírá a mnohde najdeme supralibros odřená a téměř nečitelná.

Za supralibros **nepovažujeme** slepotiskové portréty významných osob, většinou světských panovníků, v současnosti (viz kapitola Vazba) nebo v době baroka oblíbená hesla „IHS“, symboly křížů apod.

Zvláštním druhem supralibros je tzv. nakladatelské supralibros, tj. znak umístěný na vazbě přímo vydavatelem, a to na větším množství prodávaných exemplářů.

Zapisujeme do pole 561\$a.

### **II. 4. 3 – Ex libris**

Ex libris označuje vlastnický vztah určité osoby k danému výtisku knihy. Zpravidla obsahuje jméno vlastníka, bývá i v podobě erbu rodu či jednotlivce, znaku, motta či sloganu. Ex libris bývá nalepeno nejčastěji na předním předeští, předsádce nebo na rubu titulního listu a bývá provedeno některou z grafických technik (dřevořez, mědiryt, lept, litografie,...)

Pro popis ex libris platí obdobné zásady jako pro popis supralibros (viz kapitola II.4.2 Supralibros). Základním principem je tedy popis **umístění** ex libris, obecná charakteristika užití **grafické techniky** (dřevořez, mědiryt, oceloryt, litografie, kresba aj.), případně barevnost a příslušnost (jméno vlastníka) ex libris. Dále uvádíme **opis textů a popis hlavního vyobrazeného výjevu**. Do hranatých závorek uvádíme případné rozpisy iniciál či jiné doplněné informace. Velmi často se setkáme s heraldickými ex libris (popis viz heraldické supralibros) Heraldická ex libris bývají často alianční, tj. zobrazují erby obou manželů (erb muže je umístěn heraldicky vpravo, žena vlevo). Motivy ex libris jsou ovšem mnohem rozmanitější, setkáme se s monogramy, ale také s vyobrazeními prakticky všeho druhu. Častý bývá motiv knihovny, vyobrazení zámku (v tomto případě je pokusíme vyobrazený objekt identifikovat). Na ex libris lze někdy najít i portrét majitele knihovny.





Kromě grafické techniky zaznamenáme též jméno autora (příp. jeho signaturu) předlohy či tisku (je-li na ex libris uvedeno; jméno můžeme též uvést v autoritní podobě do pole 700 – *Vedlejší záhlaví* s příslušným kódem role). Nepovinně lze také uvést rozměry ex libris (výška x šířka v cm), jedná-li se o mimořádně významné a důležité ex libris (např. rožmberské ex libris). Stejně jako u vpisků docházelo ze strany nových majitelů k odstraňování starších ex libris jejich strháváním (část odstraněných ex libris mají též

na svědomí jejich sběratelé) nebo přelepováním novým ex libris. Na tuto okolnost je třeba v popisu upozornit

Zapisujeme do pole 561\$a.

#### II.4.4 Signaturový štítek

Některé knihovny užívaly předtištěný signaturový štítek (lze vnímat jako zvláštní typ ex libris), většinou s předepsanou kolonkou pro oddíl (Abtheilung), skříň (Schränk) řadu (Reihe) a pořadí knihy (Band, Nr.) Na tomto štítku bývá název knihovny, zámku, rodu nebo konkrétního jedince (např. štítek s knížecí korunou, iniciálou „R“ a textem „BIBLIOTHEK SCHLOSS SICHROW“). Při popisu uvedeme lokaci, charakter štítku (např. papírový s modrým orámováním) a poznamenáme uvedenou signaturu. Signaturový štítek může být i ve formě razítka. Signaturové štítky bývají nejčastěji na předních přideštích a předsádkách.

Důležitou provenienční stopou může být **zápis staré signatury**. Vzhledem k povaze údaje jej opíšeme do stejného pole jako signaturový štítek<sup>36</sup>. Kromě opisu signatury uvádíme též její lokaci. Staré signatury nacházíme nejčastěji na hřbetu vazby, popřípadě na její ořizce, předsádkách a přideštích, ojedinele na titulním listu.

Zapisujeme do pole 561\$a.

#### II.4.5 Razítko

Razítka nacházíme na přideštích, předsádkách, titulních listech, jejich rubech, ale někdy i na libovolném místě v knize. Při popisu razítka v první řadě zaznamenáme jeho **lokalizaci**, **tvar** (oválné, kulaté, obdélníkové aj.) a **barvu** (černá, červená, modrá). Razítka nacházíme textová (v takovém případě je prostě opíšeme), heraldická (viz kapitoly Supralibros, Ex libris), s monogramem (písmena opíšeme, ovšem mnohdy jde o složitě propletená písmena, která lze těžko dešifrovat). Razítka s monogramem bývají doplněna šlechtickými korunami, což samozřejmě poznamenáme, včetně jejich hodnoty. Razítka konkrétních osob bývají doplněna významnými řády, které se pokusíme identifikovat (často bývá např. Zlaté rouno, což mnohdy výrazným způsobem zjednoduší identifikaci konkrétního majitele). Z 19. století pocházejí též razítka s faksimile podpisu majitele. Zvláštním typem razítka je razítko slepotiskové.

Zapisujeme do pole 561\$a.

---

<sup>36</sup> **POZOR!!!** – zápis historické signatury opakujeme ve svazkových informacích v příslušném poli!!!





#### II.4.6 Pečetě

Pečetě bývají nejčastěji heraldické nebo s monogramem. Popis tohoto provenienčního prvku se řídí opět shodnými pravidly jako v případě supralibros a ex libris (viz příslušné kapitoly). Zaznamenáme tedy lokaci, materiál, barvu a opíšeme případné texty, jména a iniciály, popíšeme uvedený erb. Rozpisy iniciál či standardizovanou podobu jmen uvedeme do hranatých závorek [...]. Čitelnost pečetí bývá po delší době snižena, pečetě se často rozpadají. K popisu proto uvedeme i jejich **stav**.

Zapisujeme do pole 561\$a.

Způsobů provenienčních označení je široká škála a těžko lze všechny do důsledku popsat. Jako ukázka zvláštních způsobů lze upozornit např. na zelené vazby Hoffmana z Gruenbichlu (zámecká knihovna Mikulov) nebo z barevných papírů vystříhané pásky sestavené a nalepené v podobě zdvojeného „T“, což činívala princezna Titi Thurn-Taxis (knihovna Plasy). Jako provenienční označení někdy též posloužila nalepená vizitka. Další provenienční prvky, pokud je není možné zařadit mezi některé z výše uvedených, zapisujeme do **Obecné poznámky – pole 500\$a** s dodržением obvyklých pravidel zde uvedených.

#### **II.4.7 Dodatečně vložený materiál**

Velmi zajímavou a informačně hodnotnou skupinou provenienčních prvků je dodatečně vložený materiál, tedy materiál, který do konkrétního exempláře pravděpodobně vložil majitel a čtenář v jedné osobě. Jedná se především o dopisy, vizitky, pozvánky, svaté obrázky, noviny, pramínky vlasů, vylisované květiny apod. Vložený materiál v knize **ponecháváme** (!) a popíšeme. Uvedeme zejména, o jaký materiál se jedná, kde je vložen, a zdůrazníme veškeré prvky, které mohou přiblížit osobu čtenáře nebo místo, ke kterému se exemplář váže.

Za specifický druh „vloženého“ materiálu můžeme též považovat tzv. čtenářské záložky – ohnuté růžky, které prokazatelně vznikly jako prvek vědomě vytvořený čtenářem (obvykle je lze odlišit od ohnutých rohů vzniklých při mechanickém poškození). Existenci těchto „záložek“ zaznamenáme s uvedením příslušné strany.

Zapisujeme do pole 562\$a.

#### **II.4.8 Stav knižního bloku**

Poznámka je určena k verbálnímu zachycení typických znaků poškození exempláře. V první řadě zde upozorníme na nekompletnost tisku, tj. která folia chybějí, podrobně zaznamenáme vyřezané či vytrhané listy, ilustrace, mapy, přílohy apod. Při popisu dalších poškození se zaměříme zejména na výrazné defekty vazby a knižního bloku. Všimáme si však i běžného mechanického opotřebení exempláře. Mezi významné defekty může patřit odtržení části nebo celé vazby, případně částí knižního bloku, výrazné poškození okolními vlivy - rozsáhlá plíseň, ohoření, degradace papíru nebo materiálů vazby, poškození hmyzem a dalšími škůdci, potrhaná a zašpiněná folia, cenzurní zásahy, počmárání textu apod. Defektnost zaznamenáme vždy s uvedením bližší lokace poškození v tisku.

Zapisujeme do pole 500\$a

## **II.5 Majitelé**

Skupina údajů soustředěných do kapitoly **Majitelé** přímo navazuje na provenienční prvky existující v konkrétním exempláři. Pokud je z daného exempláře zřejmé jméno majitele tisku, v originální podobě zapisujeme jméno do příslušného pole věnovaného některému z provenienčních prvků, ve standardizované podobě jej uvedeme do některého z polí skupiny Majitelé (dle charakteru jména). **ZÁSADA:** do skupiny polí Majitelé zapisujeme pouze ta jména, která se v tisku skutečně objevují ve formě vpisků, ex libris, supralibros, razítek a dalších provenienčních prvků. Pole Majitelé zůstávají **prázdná**, pokud máme jen obecné povědomí o vlastnictví tisku, pokud jméno vlastníka jen dedukujeme na základě příslušnosti daného tisku ke knihovnímu fondu.

Pro zápis jsou určena definovaná národní pole MARC 21 s předem danou strukturou a svým principem vycházejí z polí určených pro zápis autorských údajů (viz pole 100, 700, 110, 710). Jména majitelů tak můžeme zapsat na úrovni osobního jména, jména rodu, případně jména korporace. Zachováváme princip prioritního přebírání podoby jmen ze souboru národních autorit; pokud v něm není obsaženo, zapisujeme jej podle daných pravidel sami.

### *Struktura pole 981 Majitel – Osoba a způsob vyplnění*

#### **1. indikátor**

0 – jméno pod rodným (křestním) jménem,

1 – jméno pod příjmením,

#### **2. indikátor: není definován**

**podpole 981\* (Majitel osoba-Záhlaví)** = podpole automaticky vyplňované při převzetí osobních údajů ze SNA. **Takto vložené záhlaví již neupravujeme**, tím by došlo k porušení vazby na autoritu. Pokud máme pochybnost o správnosti údajů, je možné, po dohodě s SNA, upravit autoritní záznam.

**podpole \$a - (Osobní jméno)** – podpole vyplňujeme pokud jméno nenalezneme v SNA, jméno zapisujeme v pořadí **Příjmení, Křestní jméno**

**příklady:**

100 1 \$a Budovec z Budova, Václav

100 1 \$a Mladota ze Solopisk, Adam Ignác

**podpole \$b – (Římské číslice)** – do podpole b zapisujeme římskou číslicí posloupnost téhož jména, zejména u panovníků, církevních hodnostářů a šlechtických jmen

**podpole \$c – (Doplňky ke jménu jiná než data)** – doplňky ke jménu rozumíme především obecně uznávané šlechtické tituly (král český, kníže, ..), církevní hodnosti (papež, kardinál, arcibiskup) a označení svatosti

**příklady:**

\$a Schwarzenberg, Karel, \$c kníže

**podpole d – (Data spojená se jménem)** – známá životní data autora; zapisujeme zásadně arabskými číslicemi v podobě :

\$a Schwarzenberg, Karel,\$c kníže, \$d 1859-1913

**podpole q - Rozpis iniciál rodného (křestního) jména**

**ZÁSADA:** pokud lze jinak, v případě samostatné tvorby jména neužíváme pro rozlišení stejnojmenných příslušníků šlechtických rodů doplňky jako „starší“, „mladší“ apod., protože bývají často zavádějící.

Šlechtická jména uvádíme jak v podobě, kterou si rody samy zvolily (Czernin), tak i v Čechách v obvyklé, bohemizované podobě (Černín) – **viz samostatná pravidla tvorby Autoritního záznamu.**

*Struktura pole 982 Majitel – Korporace a způsob vyplnění*

Pole 982 Majitel – Korporace budeme užívat zejména pro standardizovaný zápis majitelů z řad církevních řádů, kongregací, klášterů, škol, ale i dalších církevních a světských institucí

**První indikátor:**

- 0 jméno korporace v invertovaném pořadí
- 1 jméno jurisdikce
- 2 jméno korporace v přímém pořadí

**Druhý indikátor:** zůstává prázdný

**Podpole 982\* (Majitel korporace: záhlaví)** = podpole automaticky vyplňované při převzetí autorských údajů ze SNA. **Takto vložené záhlaví již neupravujeme**, tím by došlo k porušení vazby na autoritu. Pokud máme pochybnost o správnosti údajů, je možné, po dohodě se SNA, upravit autoritní záznam.

**podpole \$a – (Jméno korporace/jurisdikce)** – pokud jméno korporace nenalezneme v SNA, vytváříme jej sami zápisem do podpole a. Jméno korporace obvykle zapisujeme v **přímém pořadí** (tomu odpovídá indikátor 2) ve tvaru obvyklém v zemi působnosti korporace.

Příklady:

982 \$a Broumovský klášter

982 \$a Katharinenkloster (Augsburg, Německo)

**podpole \$b – (Podřízená jednotka)**

928 \$a Strahovský klášter. \$b Knihovna

*Struktura pole 983 Majitel – Rod a způsob vyplnění*

Pole 983 Majitel – Rod vyplňujeme pouze v případě, kdy v exempláři je v některém z provenienčních prvků uvedeno pouze *obecné jméno* rodu bez konkretizace osoby či osob.

**1. indikátor:**

*0 – záhlaví podle křestního jména*

*1 – záhlaví podle příjmení*

**2. indikátor:** *není definován*



*podpole 983\* (Majitel Rod – Záhlaví) = podpole automaticky vyplňované při převzetí osobních údajů ze SNA. Takto vložené záhlaví již neupravujeme, tím by došlo k porušení vazby na autoritu. Pokud máme pochybnost o správnosti údajů, je možné, po dohodě s SNA, upravit autoritní záznam.*

*podpole \$a – (Jméno rodu) – podpole vyplňujeme, pokud jméno nenalezneme v SNA*

*příklady:* Budovcové z Budova (rod)  
Schwarzenbergové (rod)

**ZÁSADA:** Šlechtická rodová jména uvádíme jak v podobě, kterou si rody samy zvolily (Czernin), tak i v Čechách v obvyklé, bohemizované podobě (Černín) – **viz samostatná pravidla tvorby autoritního záznamu**

### III. Svazkové informace

Svazkové informace představují soubor dat, které jsou z knihovnického hlediska jedinečnými údaji spojenými s konkrétním exemplářem a s konkrétním knihovním fondem. Pro tisky 16. století volíme princip jedinečnosti každého exempláře. Na rozdíl od moderní produkce tak považujeme každý exemplář za samostatný titul. Přesto je nezbytné zaznamenat rovněž některé svazkové informace.

Součástí popisu tisku 16. století musí nutně být především *signatura*, jedinečná adresa uložení konkrétního titulu v konkrétním knihovním fondu. Při popisu tisků 16. století sledujeme a zaznamenáváme dvě skupiny signatur

a) *signatura současná* – platná signatura, pod kterou je tisk aktuálně uložen v příslušném fondu. Podoba signatury je výsledkem historického vývoje daného fondu, zvyklostí a zákonitostí daných současným vlastníkem každého exempláře. Z hlediska bibliografického popisu přebíráme podobu signatury tak, jak je uvedena na exempláři. Vzhledem k budování centrálních evidenčních systémů musíme přesto přistoupit k určitému stupni formalizace. Vlastní hodnotě signatury tak **musí** předcházet kódované

označení **názvu fondu** a kódované **označení současného vlastníka**, respektive správce<sup>37</sup>.

b) *signatura historická* – z hlediska popisu exempláře a zejména z hlediska sledování provenienčních znaků exempláře je důležité zaznamenat veškeré historické signatury. Tyto signatury obvykle nesou zajímavé informace o dřívějších vlastnících a zejména o způsobu stavění konkrétního fondu v minulosti. Signatury **opisujeme v podobě uvedeně v exempláři**. Kromě svazkových údajů se informace o existenci historických signatur objeví současně v popisu exempláře, obvykle v některém z polí věnovaných provenienčním znakům (vpisky, signaturový štítek). Historické signatury můžeme dále rozlišit na **signatury původní** (= signatury, které byly použity po případném zestátnění fondu, nejsou však již aktuálně užívané) a **signatury historické** (= signatury přidělené vlastníky před případným zestátněním). Pokud s touto možností příslušný katalogizační software počítá, zapíšeme každý druh signatury do příslušného pole.

Dalším nezbytným svazkovým údajem je **název fondu**, ze kterého exemplář pochází, vyjadřujeme tedy **původ exempláře**. Pokud z provenienčních prvků vyplývá, že exemplář byl postupně součástí různých fondů, uvádíme fond historicky poslední, u zestátněných fondů uvádíme název fondu, ve kterém byl exemplář uložen před konfiskací. Pro katalogizaci je nezbytná **formalizace** tohoto údaje a musí být načítána z číselníku, který je součástí katalogizačního systému. Název sbírky lze doplnit informací o **názvu sbírky**. Názvem sbírky rozumíme tu část fondu, která má vlastní historický název (např. Hlavní knihovna, Maršálská knihovna,...), je však integrální součástí kmenového fondu.

#### **IV. Identifikační fotodokumentace**

Odborné zpracování tisků 16. století nemůže být v současné době omezeno pouze na klasické zpracování knihovnické a knihovědné, tedy verbální. Individualita a charakter produkce 16. století se mnohdy vymyká možnostem slovního popisu. Je proto nezbytné doplnit tradiční metody o metody nové, které přináší úplnější informaci o sledovaném tisku. U jiných typů historických sbírek (mobiliární fondy, muzejní a galerijní sbírky,...) je zcela běžné připojit k verbální informaci o předmětu informaci obrazovou. Stejným

---

<sup>37</sup> strukturou signatury pro potřeby Národního památkového ústavu a Národního muzea se podrobně zabývá připravovaná Metodika katalogizace starých tisků v systému Tritius

způsobem **je nutné** postupovat i u tisků 16. století a historických knihovních fondů obecně.

Fotodokumentace knižní produkce je z hlediska badatelského zcela nezastupitelná a jak bylo uvedeno výše, zajišťuje zprostředkování informací, kterého verbální pojetí není schopné. Knihovnická pravidla se s touto potřebou dosud uspokojivě nevypořádala. Tvůrce knihovnických systémů tak zatím nic nenutí přizpůsobit vytvářené softwary a vyvíjet je směrem k možnostem přímého zobrazování digitálních obrazových souborů knih z úrovně bibliografického záznamu<sup>38</sup>. Tato funkce musí být do budoucna standardní, minimálně pro oblast historické knižní produkce.

Fotodokumentace historické knižní produkce má, kromě badatelského pohledu, i další neopominutelný rozměr, a to je hledisko bezpečnostní a hledisko ochrany a správy fondů. Pouze dokumentace individuálních znaků knih zajistí jejich jednoznačnou identifikaci v případě ztráty a následného prokazování původu (pro tuto skutečnost je do budoucna nezbytné využít i dalších pasivní a aktivních ochranných prvků – zejména čipů RFID).

Problematika dokumentace je poměrně široká a její řešení není hlavním cílem této metodiky. Uvádíme proto pouze základní zásady a principy vedoucí k jednotě způsobu pořizování obrazových souborů. Tato standardizace je nezbytným předpokladem pro propojení bibliografického záznamu s obrazovými dokumenty.

#### ***IV. 1 Technika dokumentace***

Technice dokumentace tisků je nutné věnovat zvýšenou pozornost. Při volbě technologie je nutné přihlížet zejména ke stavu a charakteru tisku. Pořízení dokumentace **nesmí** ohrozit tisk jako takový, nesmí dojít k jeho nadměrnému namáhání a k jeho poškození. K pořízení dokumentace lze zvolit dvě metody:

- a) klasickou cestu fotografickou
- b) skenování

Za prioritní metodu budeme považovat **skenování**. Tato metoda je vůči knihám šetrnější, je efektivnější i z pohledu doby zpracování a rozhodně zaručuje vyšší možnost standardizace pořízených obrazových souborů. **POZOR:** pro skenování je nutné použít pouze speciální knižní skenery, přizpůsobené pro snímání dokumentů bez nutnosti jejich úplného rozevření a tedy bez nebezpečí poškození vazby. Tuto podmínku splňují

---

<sup>38</sup> touto problematikou se v současné době zabývá projekt Národní digitální knihovny

některé speciální knižní skenery dotykové, které jsou finančně dostupnější. Výrazně dokonalejší jsou skenery bezdotykové, založené na jiné technologii snímání (jde v zásadě o digitální fotografii), které zaručují jak kvalitu pořízené dokumentace, tak bezpečnost snímacího procesu ve vztahu ke knize. Volba zařízení je závislá nejen na finančních možnostech, ale i na účelu pořizované dokumentace. Pokud pořizujeme pouze základní identifikační dokumentaci ke knize (viz dále), je volba knižního dotykového skeneru efektivnější, mimo jiné z důvodu jeho mobility. Digitalizace celého díla však bezpodmínečně vyžaduje **bezdotykový skener** zaručující možnost kalibrace, tvorbu metadat a další skutečnosti nezbytné pro následné použití v zobrazovacích systémech Kramerius či Manuscriptorium s vazbou na evropský portál Europeana<sup>39</sup>.

Přestože metoda skenování je prioritní, nelze zcela vyloučit ani **klasickou cestu fotografickou**. V oblasti tisků 16. století je např. poměrně častý výskyt slepotiskem zdobených vazeb nebo vazeb opatřených kováním, přezkami a sponami. Vzhledem k charakteru nasvícení předlohy při skenování je věrnost zachycení prostorového prvku a zejména jeho čitelnost poměrně nízká, nezávisle na typu skeneru. V této situaci je klasická fotografická cesta zatím nezastupitelná (za předpokladu správného nasvícení předlohy). Stejně tak v případě extrémně velkého formátu předlohy je efektivnější zvolit fotografickou cestu (běžné knižní skenery jsou vyráběny do formátu A3). Při využití klasické fotografické cesty je podmínkou pořízení **kolmého záběru** bez nežádoucího zkreslení.

Digitální dokumentace vzniklá oběma technologiemi může samozřejmě využít následné editace v sofistikovaných fotoeditorech, kde mohou být provedeny korekce a další úpravy.

Při snímání předloh, ať technikou skenování či fotografování, vznikají finální digitalizáty, které se musí shodovat svou formální úpravou. Proto několik základních pokynů a zásad ke snímání předloh:

- 1) Při snímání předloh je dána přednost **celkovému přehledu o fyzickém vzhledu knihy**, nejde o ořezy jednotlivých pasáží knihy až na koncové linie. Předloha se tedy snímá s „přiznaným“ neutrálním okolím, **které jednoznačně ohraničuje fyzické rozměry snímané části knihy**. Součástí záběru je tak i „schod“ ořízky, který vytvoří po stranách rozevřený knižní blok. Platí výjimka pro snímání stran

---

<sup>39</sup> problematikou úplné digitalizace se podrobně zabývají dokumenty Národní digitální knihovny a technická dokumentace systémů Kramerius či Manuscriptorium

knižního bloku, kde jejich fyzické ukončení je z jedné strany naznačeno ponecháním drobného přesahu do další strany. Ze zbývajících tří stran pak konkrétní stránku ohraničuje její přirozené ohraničení přesahem desek knihy a navíc s ohraničením neutrálního pozadí. Neutrální pozadí je ve většině případů černé a v případě skenů vznikne automaticky při „ořezu“ skenované plochy.

- 2) Veškeré nedílné součásti knihy se ponechávají bez ořezu. Typickým příkladem je ponechání rozevřených spon v záběru, nebo rozložená mapa či příloha včetně knihy. Přecházející záložky však upravíme tak, aby záběr zbytečně nezvětšovaly.
- 3) Okraj neutrálního pozadí je v poměru k fyzickému rozměru knihy cca 0,5 – 1,0 cm. Při následných ořezech se snažíme, aby ode všech zakončení fyzického rozměru knihy byl pás neutrálního pozadí symetrický.
- 4) Přesah do protější strany v případě snímání stránky knižního bloku ponecháváme v poměru k fyzickému rozměru knihy cca 2 mm od hřbetní linie. Ponecháváme však jen neutrální plochu protější stránky. Pokud by přesah měl zahrnout i část textu z protější strany, ořez provedeme jen na hřbetní linii bloku.
- 5) Při snímání hřbetní části vazby je nutné dbát zvláštní opatrnosti. Nutné je použití molitanových prizmat a klínů, které zajistí ustavení bloku do požadované pozice a zajistí blok tak, aby nebyl neúnosně namáhán.
- 6) Všechny tyto zásady jsou ztěžovány specifikem starých tisků, tj. nepravidelností jejich fyzického tvaru, ať jde o nepravidelnost knižní vazby, šikmo oříznutého knižního bloku, deformovaného tisku atd., nebo současného výskytu všech těchto případů. Dalším problémem je značná zatuhlost vazeb starých tisků, kdy není možné uspokojivě knihu ustavit, zejména při zvoleném způsobu snímání/skenování. Nejčastěji se to projevuje při snímání titulního listu či obou příděstí, kdy se masivní deska s omezenou možností rozevření přivírá zpět a neumožňuje sejmutí předlohy. V takovém případě je nezbytné použít vhodnou adjustační pomůcku, případně zavírající se desky vazby přidržíme rukou. V případě snímání předloh skenováním v knižním skeneru, který obsahuje přítlačné sklo, je nutné, aby katalogizátor-dokumentátor zvážil možnosti jeho použití, protože tíha skla dovede skenovanou stránku opět značně zkosit apod. Pro docílení vhodného záběru bude často nutné proces snímání opakovat, je však možná i následná korekce ve fotoeditoru. Platí zásada, že skutečně výrazně deformovaná kniha by měla být zachycena ve své fyzické podobě. Je tedy nutné vybalancovat ustavení knihy tak, aby alespoň jedna z rovin dávala představu o

odchylkách vůči horizontále nebo vertikále. U vertikály se dá ve většině případů použít hřbetní čára. U mírně nepravidelných knih je naopak možné pomoci při ustavení knihy tak, aby text byl vodorovný a jeho četba nebyla ztížena šikmým sejmutím předlohy.

- 7) Zásadní pravidlem však zůstává, že při snímání předloh tohoto typu musí být především zajištěna bezpečnost digitalizovaného materiálu, nenásilnost celého procesu, vyvarování se nevratných změn.
- 8) Digitalizace historických knihovních fondů vyžaduje vyhodnocení bezpečnostních rizik spojených nejen s vlastní digitalizací, ale také s transportem a přístupem dalších osob k vzácným tiskům. Je vhodné zpracovat harmonogram prací, nezbytné je připravit se na tuto práci z hlediska prostorových kapacit, způsobu transportu knih z místa uložení a zajištění personálních otázek – kdo se na celém procesu má podílet, kdo má přístup do prostor, kde se snímání předloh realizuje; je vhodné využít možností dílčích předávacích protokolů a zápisů o denních pracích apod. Zásadní je seznámení se s klimatickými podmínkami vhodnými pro uložení knih. Vyjmutí historických knih z přirozeného prostředí jejich trvalého uložení do temperovaných prostor, kde se digitalizace může odehrávat, znamená pro knihy vždy zásah. Je nezbytné zajistit, aby digitalizace knih se neodehrávala v prostředí v přímém rozporu s klimatickými podmínkami, které jsou pro jejich uchování předepsané.
- 9) V neposlední řadě je zapotřebí dodržet bezpečnost práce i vůči osobám, které snímání předloh zajišťují. Pracovník má být vybaven základními ochrannými pomůckami, odpovídajícími zpracovávanému úkolu. Měly by být k dispozici hygienické roušky, vhodné pracovní rukavice, ochranné brýle, pracovní plášť a dezinfekční mýdlo. Staré tisky běžně obsahují masivní výskyt plísní a dalších škodlivin – je zapotřebí se při práci chránit a dodržovat hygienické zásady.

## ***IV. 2 Formáty obrazových souborů***

Požizovaná dokumentace musí mít dvě základní podoby – podobu archivních dat a podobu prezentačních dat. Pro každou kategorii dat zvolíme jiný formát.

- a) ***archivní data*** – archivní data, jak napovídá název, slouží jako záloha pro jejich budoucí následné užití. Cílem je, aby archivní data byla pořizena v **maximální kvalitě a rozlišení** a bylo možné je použít např. pro tiskové účely, výstavní

účely, v extrémní situaci i jako podklad pro zhotovení faksimile příslušné stránky nebo celého tisku v případě nenávratného zničení originálu apod. Pořízená data proto musí splňovat zejména požadavek velkého rozlišení a maximální možné barevné věrnosti. Pro pořízení archivních dat identifikační dokumentace proto **zásadně** volíme následující formáty:

- 1) **TIFF bezztrátový**
- 2) **JPEG 2000 lossless<sup>40</sup>**

Velikost pořízených jednotlivých obrazových souborů se pohybuje v řádu 10-20 MB (v závislosti na velikosti a barevnosti předlohy). Objem dat je takového rozsahu, že neumožňuje s nimi dále pracovat v prostředí dálkového přenosu dat. Nelze tedy tyto soubory běžně přenášet v prostředí internetu a využívat je k zobrazování v rámci vlastního knihovnického systému ani v rámci elektronického katalogu. Data jsou určena k archivaci, k vyžádanému badatelskému využití mimo knihovnický systém a pro další účely uvedené výše. Z hlediska knihovnického systému jsou pak především zdrojem prezentačních dat.

b) **prezentační data** – data určená k zobrazení v knihovnickém systému či v elektronickém katalogu, data určená k primárnímu badatelskému využití. Prezentační data vytváříme **konverzí** z dat archivních. Výsledným formátem prezentačních dat je **formát JPEG** s vhodně zvolenou kompresí. Ta se může měnit podle konkrétních potřeb.

### ***IV. 3 Předmět identifikační dokumentace***

Posláním identifikační dokumentace je zhotovit obrazové dokumenty těch částí knihy, které představují její jedinečné markanty a jsou tak nástrojem jednoznačné a prokazatelné identifikace každého exempláře. Identifikačních prvků lze nalézt v každém tisku téměř nekonečné množství. Z toho důvodu tato metodika definuje základní markanty, které budou **povinně** dokumentovány, budou-li v exempláři tisku existovat. Cílem standardizace výběru dokumentovaných prvků je především sjednocení rozsahu

---

<sup>40</sup> formát JPEG 2000 lossless je formát doporučovaný jako standard Národní digitální knihovnou pro oblast periodik s výhledem doporučení i pro ostatní produkci. Formát má zatím omezení ve smyslu jeho zobrazení – jeho zobrazení není součástí většiny běžných obrazových prohlížečů a vyžaduje instalaci samostatného prohlížeče. Tento nedostatek vyvažuje kvalitu zobrazení ve vztahu k velikosti souboru.

dokumentace a také nastavení pravidel a podmínek spojení obrazové dokumentace s bibliografickým záznamem.

Nad rámec definovaných prvků lze dokumentovat i další markanty dle charakteru a podoby konkrétního exempláře. Jejich výběr je individuální záležitostí katalogizátora-dokumentátora. Při výběru dalších prvků vycházíme nejen z potřeb jednoznačné identifikace exempláře, ale i z badatelských potřeb a zájmů.

#### **a) povinně dokumentované prvky**

Zásadně vždy dokumentujeme **přední a zadní desky vazby** a **hřbet** nezávisle na tom, zda jsou zdobené či bez výzdoby. Jsou-li zdobené a především obsahují-li provenienční znaky, jako **supralibros**, často v podobě iniciál, **staré signatury** apod., pořídíme i detailní záběry. Stejně tak dokumentujeme **ořízku**, nese-li provenienční stopy.

**Přídeští a předsádku** dokumentujeme, obsahuje-li provenienční stopy nebo i **zápisky neprovenienčního charakteru**, též v případě zajímavého předsádkového papíru nebo je-li na předsádkovém papíru viditelný a dokumentovatelný filigrán, který by mohl vypovídat o místě vyhotovení vazby knihy. Zvláštním případem mohou být různé defekty v této části knihy, které odhalují další zajímavé markanty, které s knihou souvisí pouze druhotně (např. materiál na její výrobu), přesto jde často o zásadní informační prameny. Jedná se např. o fragmenty pergamenů s rukopisy, tisky, iluminacemi apod., použité druhotně jako pásy hřbetního šití knihy nebo jako kaširovací materiál desek knihy apod. Tam kde je tento druhotně použitý materiál viditelný, je důležité jej v maximální možné míře zdokumentovat.

Vždy je nutné dokumentovat **titulní list**, v případě vícefoliového titulu pak všechny jeho strany. V případě defektního tisku, u kterého titulních list chybí, dokumentujeme první dochovaná folia, především počátky a konce předmluv, dedikací a dalších součástí knihy, které mohou prospět při identifikaci tohoto tisku.

U tisků 16. století se nakladatelské údaje velmi často nacházejí v **kolofonu** knihy, někdy i duplicitně s titulním listem. Kromě nakladatelských údajů obsahuje kolofon často i další důležité informace, např. rozpis tiskařských složek a přehled použité typografie. Má-li kniha kolofon, je nutné jej dokumentovat vždy. Kolofon se ne vždy nachází na samém konci knihy, ale bývá umístěn na konci hlavního textu ještě před rejstříky, soupisy kapitol, dodatky apod.



Pro účely ukázky typografie knihy dokumentujeme též alespoň jednu stránku běžného textu, a to vždy první folio složky „B“ (nebo „b“) – **tzv. Lage B**. Nejsou-li v knize vytištěny tiskařské signatury (jde o minimální množství tisků), lze dokumentovat jinou stránku. Složka „B“ byla vybrána v souladu s praxí užívanou v Gesamtkatalog der Wiegendrucke<sup>41</sup>.

V případě, že se v knize vyskytují jakékoliv **provenienční znaky** typu **ex libris**, **razítek** (může jít i o razítka z doby po roce 1945, zachycující novodobé vlastnické změny), **pečetí**, **dedikačních vpisků**, **signaturových štítků** apod. (rub titulního listu, zadní předsádka a přideští, poslední folio aj.), je nutné je dokumentovat, stejně jako i **neprovenienční individuální znaky** v knize, tj. např. **podtrhávaný text**, **marginálie** a další rukopisné **komentáře textu**, **cenzurní zásahy** (začerněný nebo vystříhaný text). U těchto neprovenienčních znaků provede katalogizátor-dokumentátor výběr dle uvážení. Zároveň lze dokumentovat některé **ilustrace**, zvláště pak jsou-li kolorovány. Vždy však dokumentujeme **frontispis**. V případě všítych příloh typu rozkládací mapy, tabule apod. zachytíme přílohu v rozloženém stavu ve spojení s knihou (aby byl dostatečně dokumentován mechanický spoj a u místění v knize). Samostatným záběrem je pak možné zachytit typický detail přílohy.

Z hlediska majetkového dokumentujeme také **aktuální platnou signaturu**. Nezapomeneme také na zachycení typických znaků poškození exempláře. Zaměříme se na výrazné defekty vazby, či knižního bloku, naopak běžné mechanické opotřebení pomíjíme. Mezi výrazné defekty může patřit odtržení částí knihy, výrazné poškození okolními vlivy – výrazná plíseň, ohoření, degradace papíru nebo materiálů vazby, poškození hmyzem a dalšími škůdci. Další, a z hlediska majetkoprávního zásadní dokumentací stavu by mělo být zachycení vyřezaných či vytržených stran knižního bloku a jeho příloh. Zde je nutné, aby výběr provedl zkušený nebo odborně poučený katalogizátor-dokumentátor, v mnoha případech je totiž poškození těžké odlišit od použité technologie při vazbě knihy na všívání příloh s falešnými přesahy (křídélky apod.). Defekty tohoto typu jsou samozřejmě podrobně zaznamenány v katalogizačním záznamu konkrétního tisku.

Naopak není nutné dokumentovat novodobé doplňující prvky, jako jsou pouzdra z nekyselých papírů apod.

***Souhrn povinně dokumentovaných prvků:***

---

<sup>41</sup> <http://www.gesamtkatalogderwiegendrucke.de/>

- přední desky vazby
- zadní desky vazby
- hřbet vazby
- titulní list
- kolofon
- provenienční znaky – ex libris, supralibros, razítka a pečetě, dedikační vpisky, signaturové štítky a historické signatury
- neprovenienční znaky – vpisky, marginální poznámky, cenzurní zásahy
- frontispis
- výběr z dalších ilustrací
- aktuální platná signatura
- typická poškození
- druhotně použitý zejména rukopisný materiál

#### **b) nepovinně dokumentované prvky**

Nad rámec definovaných prvků může katalogizátor-dokumentátor pořídit dokumentaci dalších prvků v knize v závislosti na jejím charakteru, způsobu zpracování, výzdobě a v neposlední řadě v závislosti na její unikátnosti a historické hodnotě. V případě mimořádné hodnoty či jedinečnosti exempláře je však lépe volit cestu úplné digitalizace, zajišťující kompletní informaci a věrný obraz celého tisku. Do kategorie nepovinných prvků tak můžeme zařadit např. některé zajímavosti z hlediska výtvarného – iniciály, ornamentální výzdobu textu, signety apod. Zdokumentovat lze dále zajímavý dodatečně vložený materiál (např. vložené historické katalogizační lístky, svaté obrázky, korespondence apod.). Zajímavé může být zachycení záhlaví, různých tiskařských typů (pokud „Lage B“ není dostatečně reprezentativní) apod. Výběr je skutečně na katalogizátorovi-dokumentátorovi a na podobě konkrétního exempláře.

**POZOR:** v případě **konvolutů** dokumentujeme **každý přívazek** samostatně podle výše uvedených pravidel!!! Dokumentaci vazby, předsádky, přideští a všech provenienčních i neprovenienčních prvků na nich existujících spojujeme s prvním dílem konvolutu.

#### ***IV. 4 Formalizace pojmenování obrazových souborů***

Při pořizování základní **identifikační** dokumentace tisků 16. století musíme brát v úvahu i její další užití, zejména propojení prezentačních dat s bibliografickým

záznamem, ale i prostý způsob uchovávání archivních dat na úložištích. Z toho důvodu je v podmínkách Národního památkového ústavu a Národního muzea **nezbytné** přistoupit k formalizaci pojmenování pořizovaných obrazových souborů tj. každého skenu či fotografie. Dodržení dále uvedené formalizace je **podmínkou** automatizovaného propojení bibliografického záznamu a příslušné obrazové dokumentace.

**ZÁSADA:** název obrazového souboru = **signatura** doplněná o označení pořadí záběru a popis záběru.

**POZOR:** je **nezbytné** dodržet dále uvedené pořadí prvních sedmi záběrů – systém zajistí u těchto prvních sedmi záběrů automatické zobrazení jejich popisu.

#### **Formální podoba názvu obrazového souboru**

**XX YY MMM 0000+00 xxxxxxxxxxxxxxxxxxxx**

**Příklad:**

**ZK KZ K01 00286+08 ilustrace s.15**

**ZK KZ K01 00286\_01+08 ilustrace s.15**

**NM VOZ 00286 LZ 82+01 titulní list**

1) **ZK (NM)** – označení katalogizace historických knihovních fondů (ZK – určeno pro fondy ve správě Národního památkového ústavu; NM – určeno pro fondy ve správě Národního muzea; SV – určeno pro soukromé fondy).

2) **KZ (VOZ)** – dvou či třípísmenný kód názvu knihovního fondu. Kódy fondů jsou definovány Národním památkovým ústavem pro fondy ve správě NPÚ a Národním muzeem pro fondy ve správě NM. Pro soukromé sbírky budou kódy dodefinovány v okamžiku jejich zpracování po dohodě s majiteli. Kódy jsou **neměnné!**

3) **K01** – kód samostatného fondu v rámci celé historické knihovny, existuje-li. Kód je určen zejména pro některé fondy ve správě NPÚ, kde existují samostatné fondy s vlastní řadou signatur (může jít o samostatné fondy v rámci kmenové knihovny, může však jít i o fondy jiného původu dodatečně začleněné do původní kmenové knihovny).

**4) hodnota 00286 (00286 LZ 82)** – aktuální platná signatura. Signatura může mít v jednotlivých fondech historicky vzniklou různou podobu. Předpokladem je, že vždy obsahuje číselnou hodnotu, která musí být předřazená případným dalším součástem, např. lokaci. Z důvodu správného řazení obrazových souborů v úložišti je povinné dodržení **pětimístné číselné hodnoty** (u menšího počtu čísel nutno předřadit nuly).

**5) hodnota 01** – v případě, kdy nejsou rozepsána vícesvazková díla na samostatné signatury, označíme každý svazek podtržítkem a číslem 01 –99.

**6) znamení + -** znamení „plus“ označuje konec signatury – **znamení nesmí chybět!!!**

**7) hodnota 01** – označení pořadí záběru. Záběry označujeme hodnotami 01 – 99.

**POZOR:** hodnoty 01-07 jsou **neměnné** a vždy označují následující popis záběru

**01** = titulní list

**02** = přední desky vazby

**03** = zadní desky vazby

**04** = hřbet vazby

**05** = signatura historická

**06** = signatura současná

**07** = Lage „B”

Pokud některá hodnota v exempláři chybí, označení pořadí příslušného záběru vynecháme a pokračujeme následujícím záběrem. Systém automaticky u těchto sedmi souborů v bibliografickém záznamu promítne příslušný název. V názvu souboru tak popis záběru nemusí být uveden.

**POZOR:** pokud pravidlo pořadí prvních sedmi záběrů nedodržíme, do systému bude zobrazen chybný název záběru!

Záběry od pořadového čísla **08** do **99** již nejsou automaticky svázány s konkrétním popisem a je nutné popis záběru do názvu souboru zadat (viz dále).

**6) ilustrace s. 15 (titulní list)** – popis záběru, od pořadového čísla záběru 08 jej do názvu souboru zadáváme ručně. Hodnota, kterou zapíšeme, se posléze v systému zobrazí jako součást názvu celého obrazového souboru. Popis záběru musí být stručný, jasný a konkrétní (v příkladu = ilustrace na straně 15) a neměl by přesáhnout **50 znaků**.

#### **Příklady popisu záběru:**

provenienční znaky s. 8

změna typografie

ukázka použité sady iniciál  
výrazná iniciála s.87  
vložený dopis  
rozkládací mapa  
poškození s. 418  
barevné ilustrace ukázka  
tabulky  
index  
komentáře s.52

#### **Formální podoba názvu obrazového souboru konvolutu**

**XX YY MMM 00000^00+00 xxxxxxxxxxxxxxxxxxxx**

**Příklad:**

**ZK KZ K01 00286^01+08 ilustrace s.15**

**ZK KZ K01 00286\_01^01+08 ilustrace s.15**

**NM VOZ 00286 LZ 82^01+01 titulní list**

Formální podoba názvu obrazového souboru konvolutu zachovává stejné principy jako samostatná díla, s výjimkou symbolu ^01. Symbol střičky (^) označuje skutečnost, že se jedná o záběr z konvolutu. Hodnota 01 – 99 pak označuje pořadí přívazku. Společné prvky celé popisné jednotky (vazba a s ní spojené provenienční i neprovenienční prvky) spojíme s prvním přívazkem.

## **V. Závěr**

Metodika rozšířeného popisu tisků 16. století v zámeckých a hradních knihovnách České republiky sumarizuje základní principy a zásady bibliografického a knihovědného popisu tiskové produkce 16. století. Základním východiskem je aplikace přesně definovaných pravidel – standardů platných pro katalogizaci v České republice – tj. AACR2R, ISBD (A) a přijetí formátu MARC21 pro tvorbu bibliografických

záznamů. Metodika zároveň reflektuje některá specifika tisků 16. století, zejména otázku provenienčních prvků či otázku kolace dle tiskařských složek. Metodika je tak nejen výkladem a aplikací obecných pravidel pro oblast tisků 16. století, přináší také nové podněty využitelné pro celou oblast starých tisků.

Za velmi důležitou považujeme především skutečnost, že tato metodika interpretuje obecně platná pravidla a standardy pro oblast historických knihovních fondů ve správě jiných institucí než jsou veřejné knihovny. Národní muzeum a Národní památkový ústav jako správci převážné většiny zámeckých a hradních knihoven v České republice tak dostávají materiál, který má ve svém důsledku zajistit výrazné zkvalitnění odborného zpracování nejen tiskové produkce 16. století, ale historických fondů jako takových. Přijetí a dodržování celostátních standardů katalogizace vytváří prostor pro širší spolupráci obou institucí nejen na národní úrovni, ale vytváří též podmínky pro sdílení záznamů a výměnu zkušeností v mezinárodním měřítku.

## **Literatura**

Citace bibliografické (v některých ojedinělých případech i jiné) literatury (tištěné i internetové) je vyústěním procesu identifikace knihy. Každý titul má zpravidla svůj obecně užívaný způsob citace (GW, Adams, Knihopis aj.). V kapitole Soupis literatury jsou uvedené zkratky, které je třeba jednotně užívat. Citovanou literaturu lze dle potřeby komentovat (např. VD 16 P 999 uvádí pouze první díl.) Na tisky prozatím neidentifikovatelné upozorníme v kolonce Literatura symbolem §.

Ukázky popisu:

1. popis standardního identifikovaného tisku
2. popis prvního díla konvolutu
3. popis unikátního tisku
4. popis vícedílného díla v jednom svazku
- 5., popis značně defektního svazku

Komentovaný soupis literatury:

Tato komentovaná bibliografie je pouhým výběrem z široké škály literatury, kterou je při popisu starých tisků nutné využívat. Vedle uvedených titulů je třeba pamatovat na celé další oblasti jako je např. genealogie, heraldika, slovníky, encyklopedie spisovatelů aj. Dále nejsou uváděny bibliografie prvotisků (GW, H, C, R, Goff), které bude nutné také využívat.

ADAMS, H.M. *Catalogue of books printed on the continent of Europe, 1501-1600, in Cambridge libraries*. Cambridge: Cambridge University Press, 1967. 2 sv.

Jeden ze základních identifikačních pramenů, který obsahuje v masovém množství tisky 16. století z celé Evropy.

Ukázka způsobu citace: Adam B 1201.

ALSTON, R.C. *Books printed on vellum in the collections of the British Library*. London : British Library, 1996. 234 s. ISBN 0-7123-0433-9

Výběrová bibliografie tisků na pergamentu.

Ukázka způsobu citace: Aston s. 22.

BAĎUROVÁ, A.; BRTOVÁ, B. *Soupis tisků 16. století ve fondech ZK-ÚVI ČSAV*. Praha: Základní knihovna - Ústředí vědeckých informací ČSAV, 1987-1988. 3 sv.

Ukázka způsobu citace: Baďurová-Brtová II. s. 55.

COCKX-INDESTEGER, E.; GLORIEUX, G. *Belgica typographica 1541-1600: catalogus librorum impressorum ab anno 1541 ad annum 1600 in regionibus quae nunc Regni Belgarum partes sunt. 1., Bibliotheca Regia Bruxellensis*. Nieuwkoop: B. de Graaf, 1968. 611 s.

Tisky z uvedených let vytištěné na území Belgie.

Ukázka způsobu citace: Belgica Typographica s. 36.

BENZING, J. *Die Buchdrucker des 16. und 17. Jahrhunderts im deutschen Sprachgebiet*. 2., verbess. und ergänzte Aufl. Wiesbaden: Harrassowitz, 1982. 565 s.

Slovník německých knihtiskařů.

Ukázka způsobu citace: Benzig s. 55-57.



BOGENG, G.A.E. *Die grossen Bibliophilen: Geschichte der Büchersammler und ihrer Sammlungen*. Leipzig: E.A. Seemann, 1922. 3 sv.

Historie významných knihoven a sběratelů knih.

Ukázka způsobu citace: Bogeng I. s. 333.

BOHATTA, H. *Bibliographie der Breviere 1501-1850*. Leipzig: K.W. Hiersemann, 1937. 349 s.

Soupis breviářů. Řazeno podle řádů a diecézí.

Ukázka způsobu citace: Bohatta s. 331.

BORSA, G. *Alte siebenbürgische Drucke (16. Jahrhundert)*. Köln: Böhlau, 1996. 449 s. ISBN 3-412-02796-0.

Tisky 16. století z území bývalého Sedmíhradska.

Ukázka způsobu citace: Borsa s. 111.

BUCHER, O. *Bibliographie der deutschen Drucke des XVI. Jahrhunderts. I., Dillingen*. Bad Bocklet: Walter Krieg, 1960. 283 s.

Soupis tisků 16. století vydaných v Dillingenu.

Ukázka způsobu citace: Bucher 148.

CLAUS, H. *Die Zwickauer Drucke des 16. Jahrhunderts*. Gotha: Forschungsbibl., 1985-1986. 2 sv.

Tisky 16. století vydané ve Zwickau.

Ukázka způsobu citace: Claus s. 54.

CAPPELLI, A. *Lexicon abbreviatarum. Wörterbuch lateinischer und italienischer Abkürzungen, wie sie in Urkunden und Handschriften besonders des Mittelalters gebräuchlich sind, dargestellt in über 14,000 Holzschnittzeichen*. 2. verb. Aufl. Leipzig: J.J. Weber, 1928. 543 s.

Seznam a vysvětlení abreviatur, tj. zkratk užívaných v rukopisech, ale i paleotypech.

Ukázka způsobu citace: Cappelli s. 189.

DAVIES, M. *Aldus Manutius: printer and publisher of Renaissance Venice*. London: British Library, c1995. 64 s. ISBN 0-7123-0389-8

Tisky přelomu 15. a 16. z dílny slavné benátské knihtiskařské rodiny Manutiů.

Ukázka způsobu citace: Davie s. 45.

DOKOUPIL, V.; VOBR, J. *Tisky 16. stol. v Universitní knihovně v Brně*. V Brně: Universitní knihovna, 1970. 3 sv.

Ukázka způsobu citace: Dokoupil-Vobr Brno 536.

DOKOUPIL, V.; VOBR, J. *Tisky 16. stol. z knihoven dominikánů a kapucínů ve Znojmě, křížovníků na Hradišti u Znojma a piaristů v Mikulově*. V Brně: Universitní knihovna, 1972. 312 s.

Ukázka způsobu citace: Dokoupil-Vobr Znojmo 354.

DOKOUPIL, V.; VOBR, J. *Tisky 16. století z knihoven františkánů v Dačicích a v Moravské Třebové, minoritů v Jihlavě a biskupského alumnátu v Brně*. V Brně: Universitní knihovna, 1973. 236 s.

Ukázka způsobu citace: Dokoupil-Vobr Dačice 555.

DOKOUPIL, V. *Tisky 16. století z knihovny minoritů v Brně*. V Brně: Universitní knihovna, 1960. 87 s.

Ukázka způsobu citace: Dokoupil Minoriti 221.

DOKOUPIL, V. *Tisky 16. století z knihovny premonstrátů v Nové Říši*. V Brně: Universitní knihovna, 1960. 123 s.

Ukázka způsobu citace: Dokoupil Nová Říše 102.

DOKOUPIL, V. *Tisky 16. století z knihovny benediktinů v Rajhradě*. Brno: Universitní knihovna, 1959. 4, 378 s.

Ukázka způsobu citace: Dokoupil Rajhrad 569.

DURLING, R.J.: *A Catalogue Sixteenth Century Printed Books in the National Library of medicine*. Bethesda: National Library of Medicine, 1967.698 s.

Soupis konkrétní sbírky.

Ukázka způsobu citace: Durling s. 88.

ESTREICHER, K. *Bibliografia Polska XV.-XVI. Stólecia*. Kraków: Akademia Umiejętności, 1875. 226 s.

Polské tisky 15. a 16. století, řazeno chronologicky.

Ukázka způsobu citace: Estreicher s. 55.

FÁBRYOVÁ, L.. *Tlače 16. storočia v Diecéznej knižnici v Nitre*. Vyd. 1. Martin: Slovenská národná knižnica, 2000. 368 s. ISBN 80-89023-02-9.

Ukázka způsobu citace: Fábryová 708.

FERGUSON, J. *Bibliotheca chemica : a catalogue of the alchemical, chemical and pharmaceutical books in the collection of the late James Yong of Kelly and Durris*. Hildesheim ; New York : Olms, 1974. 2 sv.

GRAESSE, J.G..T; PLECHL, H.; BENEDICT, F. *Orbis Latinus: Lexikon lateinischer geographischer Namen des Mittelalters und der Neuzeit*. Braunschweig: Klinkhardt u. Biermann, 1972. 3 sv.

Jeden z mnoha slovníků latinských jmen evropských měst a dalších míst.

Ukázka způsobu citace: Orbis latinus s. 55.

GRIMM, H. *Deutsche Buchdruckersignete des XVI. Jahrhunderts: Geschichte, Sinngehalt und Gestaltung kleiner Kulturdokumente*. Wiesbaden: Guido Pressler, 1965. 365 s.

Popis a vyobrazení signetů významných německých knihtiskařů.

Ukázka způsobu citace: Grimm s. 166.

*Griechischer Geist aus Basler Pressen : Universitätsbibliothek Basel 4.Juli bis 22.August 1992 : Staatsbibliothek zu Berlin -Preußischer Kulturbesitz- 28.Januar bis*

6.März 1993 : Gutenberg-Museum, Mainz 8.Juni bis 29.August 1993. Basel: Universitätsbibliothek Basel, 1992. 851 s.

Bibliografie starořeckých knih vytištěných v Basileji v 16. století.

Ukázka způsobu citace: GG 289.

HAMANOVÁ, P. *Z dějin knižní vazby: od nejstarších dob do konce XIX. stol.* 1. vyd. Praha: Orbis, 1959. 275 s.

Ukázka způsobu citace: Hamanová s. 159.

*Index Aureliensis: catalogus librorum sedecimo saeculo impressorum.* Editio princeps. Aureliae Aquensis: Koerner, [1965]-. ISBN 3-87320-000-7

Nedokončený soupis evropských tisků 16. století.

Ukázka způsobu citace: Index 101.568.

KAŠPAR, O. *Soupis španělských tisků bývalé zámecké knihovny v Roudnici nad Labem nyní deponovaných ve Státní knihovně ČSR v Praze.* Praha: Státní knihovna ČSR, 1983. 387 s.

Ukázka způsobu citace: Kašpar 251.

KAŠPAROVÁ, J. *Roudnická lobkovická knihovna: jazykově italské tisky 1501-1800.* Praha: Národní knihovna, 1990-1995. 10 sv. ISBN 80-7050-006-9.

Ukázka způsobu citace: Kašparová 399.

*Knihopis českých a slovenských tisků od doby nejstarší až do konce XVIII. století.* V Praze: Komise pro knihopisný soupis českých a slovenských tisků, 1925-1967. sv. Dostupný též na [www: http://www.knihopis.org/](http://www.knihopis.org/)

Ukázka způsobu citace: Knihopis 10015.

KOLB, A. *Bibliographie des französischen Buches im 16. Jahrhundert: Druck, Illustration, Einband, Papiergeschichte.* Wiesbaden: Otto Harrassowitz, 1966-. sv.

Bibliografie odborné literatury k dějinám francouzského knihtisku v 16. století.

Ukázka způsobu citace: Kolb I. s. 212.

KOMOROVÁ, K.; SAKTOROVÁ, H.; PETRENKOVÁ, E. *Tlače 16. storočia v knižnici Antona Augustína Baníka*. 1. vyd. Martin: Slovenská národná knižnica, 2005. 174 s. ISBN 80-89023-50-9.

Ukázka způsobu citace: Komorová s. 55.

LANGER, E.: *Bibliographie der Österreichischen Drucke des XV. und XVI. Jahrhunderts. Band I., Trient-Wien-Schrattenthal*. Wien: Gilhofer & Ranschburg, 1913, 171 s.

Bibliografie tisků 16. století vydaných v uvedených městech.

Ukázka způsobu citace: Langer 111.

LIFKA, B.: *Exlibris a supralibros v Českých korunních zemích v letech 1000 až 1900*. Praha: Spolek sběratelů a přátel exlibris 1982. 229 s.

Popis maximálního množství provenienčních stop knihoven z Čech, Moravy a Slezska. Základní dílo pro identifikaci proveniencí.

Ukázka způsobu citace: Lifka: Exlibris s. 101.

MORTIMER, R. *Harvard College Library Department of Printing and Graphic Arts Catalogue of Books and Manuscripts. Pt. 1, French 16th Century Books*. Cambridge: Belknap Press of Harvard University Press, 2 sv.

Výběrový soupis francouzských tisků.

Ukázka způsobu citace: Mortimer 85.

MULLER, J.; RÓTH, E. *Aussereuropäische Druckereien im 16. Jahrhundert: Bibliographie der Drucke*. Baden-Baden: Heitz, 1969. 176 s.

Soupis mimoevropských tisků 16. století.

Ukázka způsobu citace: Muller-Róth s. 66.

NAVE, F.; DE SCHEPPER, M. *De geneeskunde in de Zuidelijke Nederlanden, 1475-1660*. Antwerpen : Museum Plantin-Moretus en Stedelijk Prentenkabinet, 1990. 366 s.

Výběrová bibliografie holandských tisků 15. - poloviny 17. století.

Ukázka způsobu citace: Nave-De Schepper s. 156.

NORTON, F J. *Italian Printers 1501-1520*. London: Bowes, 1958. 177 s.

Slovník italských tiskařů z let 1501-1520.

Ukázka způsobu citace: Norton s. 66.

OBREŔBSKI, A. *Volsciana: katalog renesansowego księgozbioru Piotra Dunin-Wolskiego, biskupa płockiego*. Kraków: Księgarnia Akademicka, 1999. 456 s. ISBN 83-7188-322-6.

Soupis konkrétní sbírky.

Ukázka způsobu citace: Obrebski 1055.

RADVÁNI, H. *Inkunábuly a tlače 16. storočia vo fondoch Západoslovenského múzea v Trnave*. Trnava: Západoslovenské múzeum, 1984. 131 s.

Ukázka způsobu citace: Radváni 61.

Rothscholtz, F.: *Theaurus symbolorum ac emblematum*. Norimbergae et Altorfi: Tauber, 1730. 64 s.

GRIMM, H. *Deutsche Buchdruckersignete des XVI. Jahrhunderts: Geschichte, Sinngehalt und Gestaltung kleiner Kulturdokumente*. Wiesbaden: Guido Pressler, 1965. 365 s.

Vyobrazení signetů evropských knihtiskařů.

Ukázka způsobu citace: Rothschoitz XII. 152.

*Rukověť humanistického básnictví v Čechách a na Moravě*. 1. vyd. Praha: Academia, 1966-2011. 6 sv. ISBN 978-80-200-1986-8.

Ukázka způsobu citace: Rukověť II. s. 222.

SAKTOROVÁ, H. *Tlače 16. storočia vo fondoch Slovenskej národnej knižnice Matice slovenskej*. Vyd. 1. Martin: Matica slovenská, 1993. 462 s. ISBN 80-7090-237-X.

Ukázka způsobu citace: Saktorová 555.

*Short-title catalogue of books printed in the German-speaking countries and German books printed in other countries: from 1455 to 1600 now in the British museum.* London: Trustees of the British museum, 1962. 1224 s.

Stručný soupis na území Německa vytištěných knih v 15. a 16. století.

Ukázka způsobu citace: STC G s. 555.

*Short-title catalogue of books printed in the German-speaking countries and of German books printed in other countries from 1455 to 1600 now in the British Library: supplement.* London: British Library, c1990. 141 s. ISBN 0-7123-0207-7.

Stručný soupis na území Německa vytištěných knih v 15. a 16. století - dodatek.

Ukázka způsobu citace: STC G S s. 154.

*Short-title catalogue of books printed in the Netherlands and Belgium and of Dutch and Flemish books printed in other countries: from 1470 to 1600 now in the British museum.* London: Trustees of the British museum, 1965. 274 s.

Stručný soupis na území Nizozemí a Belgie vytištěných knih a knih v holandštině a vlámsštině v 15. a 16. století.

Ukázka způsobu citace: STC NB s. 555.

*Short-title catalogue of books printed in France and of French books printed in other countries from 1470 to 1600 now in the British Museum.* London: [s.n.], 1924. 491 s.

Stručný soupis francouzských tisků 15. a 16. století.

Ukázka způsobu citace: STC F s. 255.

*Short-Title Catalogue of Books printed in France and of french Books printed in other countries from 1470 to 1600 now in the British Museum. Supplement.* London : The Library, 1986. 304 s. ISBN 0-7123-0064-3

Stručný soupis francouzských tisků 15. a 16. století - dodatek.

Ukázka způsobu citace: STC F S s. 255.

*A short-title catalogue of foreign books printed up to 1600 : Books printed or published outside the British Isles now in the National Library of Scotland and the Library of the Faculty of Advocates, Edinburgh.* Edinburgh : Her Majesty's Stationery Office, 1970. 545 s. ISBN 0-11-490472-3



Stručný soupis konkrétní sbírky tisků 15. a 16. století v Evropě.

Ukázka způsobu citace: STC s. 555.

*Short-title catalogue of books printed in Italy and of italian books printed in other countries from 1465 to 1600 now in the British Museum.* London: Trustees of the British Museum, 1958. 992 s.

Stručný soupis na území Itálie vytištěných knih a knih v italštině v 15. a 16. století.

Ukázka způsobu citace: STC I s. 555.

*Short-title catalogue of Hungarian books printed before 1851 in the British Library.* London: British Library, 1995. 354 s. ISBN 0-7123-0313-8.

Stručný soupis maďarských tisků před rokem 1851.

Ukázka způsobu citace: STC H s. 259.

*Catalogue of books printed in Spain and of Spanish books printed elsewhere in Europe before 1601 now in the British Library.* 2nd ed. London: The British Library, 1989. 294 s. ISBN 0-7123-0150-X.

Stručný soupis tisků na území Španělska a tisků ve španělštině v 15. a 16. století.

Ukázka způsobu citace: STC S s. 199.

SCHÜLING, Herman. *Die Postinkunabeln der Universitätsbibliothek Giessen.* Giessen: Universitätsbibliothek, 1967. 533 s.

Soupis konkrétní sbírky.

Ukázka způsobu citace: Schüling s. 333.

SMETANA, J.; TELGÁRSKY, J. *Katalóg tlačí 16. storočia v Čaplovičovej knižnici v Dolnom Kubíner.* 1. vyd. Martin: Matica slovenská, 1981. 397 s.

Ukázka způsobu citace: Smetana-Telgársky 788.

ŠTURDÍKOVÁ, M. *Katalóg tlačí 16. storočia františkánskej knižnice v Hlohovci.* 1. vyd. Martin: Matica slovenská, 1970. 113 s.

Ukázka způsobu citace: Šturdíková s. 45.

*Verzeichnis der im deutschen Sprachbereich erschienenen Drucke des XVI. Jahrhunderts: VD 16.* Stuttgart: Hiersemann, 1994- . sv. ISBN 3-7772-8318-5. Dostupné též na www: <http://www.bsb-muenchen.de>

Základní identifikační pramen pro tisky vydané na německy mluvících územích v 16. století.

Ukázka způsobu citace: VD 16 P 881. Internetové dodatky ZV 886.

DOKOUPIL, V.; VOBR, J. *Tisky 16. století z knihovny hrabat Chorinských ve Veselí nad Moravou a z knihovny bývalého jezuitského gymnasia v Brně.* V Brně: Universitní knihovna, 1977. 395 s.

Ukázka způsobu citace: Vobr Veselí 521.

VOGEL, P.H. *Europäische Bibeldrucke des 15. und 16. Jahrhunderts in den Volkssprachen: ein Beitrag zur Bibliographie des Bibeldrucks.* 1. Aufl. Baden-Baden: Heitz, 1962. 127 s.

Soupis tištěných evropských biblí v národních jazycích, tj. nikoliv v latině.

Ukázka způsobu citace: Vogel s. 73, Nr. 12.

VOIT, P. *Bohemica: 1500-1800. Antikvariát "U Karlova mostu" Praha. Nabídkový katalog.* Praha: Antikvariát Meissner, 1996. 3 sv. ISBN 80-900188-9-0.

Ukázka způsobu citace: Voit Bohemica132.

VOIT, P. *Encyklopedie knihy: starší knihtisk a příbuzné obory mezi polovinou 15. a počátkem 19. století: papír, písmo a písmolijectví, knihtisk a jiné grafické techniky, tiskaři, nakladatelé, knihkupci, ilustrátoři a kartografové, literární typologie, textové a výtvarné prvky knihy, knižní vazba, knižní obchod.* 2. vyd. Praha: Libri, 2008. 2 sv. ISBN 978-80-7277-390-9.

Slovník pojmů užívaných v knihovědě a příbuzných oborech, obsahuje i biografie významných tiskařů.

Ukázka způsobu citace: Voit s. 999.

WARNECKE, F. *Die deutschen Bücherzeichen (Ex-Libris) von ihrem Ursprunge bis zur Gegenwart.* Berlin : Stargardt, 1890. 255 s.

Soupis německých exlibris. Ukázka způsobu citace:Warnecke 1527.

WEALE, W.H.J.; BOHATTA, H. *Catalogus Missalium ritus latini ab anno 1474 impressorum: bibliographia liturgica*. 2. Aufl. Stuttgart: Hiersemann, 1990. 380 s. ISBN 3-7772-9021-1

Soupis latinských misálů. Soupis breviářů. Řazeno podle diecézí a řádů.

Ukázka způsobu citace: Weale-Bohatta s. 99.

WELLER, E. *Die falschen und fingirten Druckorte: Repertorium der seit der Erfindung der Buchdruckerkunst unter falscher Firma erschienenen deutschen, lateinischen und französischen Schriften*. 2. vermehrte und verbesserte Auflage. Leipzig: Wilhelm Engelmann, 1864. 2 sv.

Bibliografie knih se záměrně falešnými, zatajenými či zavádějícími místy vydání.

Základní dílo potřebné pro identifikaci tisků. Rozděleno na jazykové oblasti - německou, francouzskou a latinskou, dále řazeno chronologicky.

Ukázka způsobu citace: Weller II. s. 55.

WIERZBOWSKI, T. *Polonica XV ac XVI ss.: sive Catalogus librorum res polonicas tractantium vel a polonis conscriptorum arte typographica impresorum, qui in Bibliotheca Universitatis Caesariae Varsoviensis asservantur*. Varsoviae: C. Kowalewski, 1889-1894. 3 sv.

Chronologicky řazený soupis tisků vydaných na území Polska.

Ukázka způsobu citace: Wierzbowski III. 370.

WILLEMS, A. *Les Elzevier: Histoire et annales typographiques*. Bruxelles: G.-A. van Trigt, 1880. 607 s.

Chronologický soupis tisků významné knihtiskařské rodiny.

Ukázka způsobu citace: Willems 26.

Elektronické zdroje:

*EDIT 16 – ICCU Censimento nazionale delle edizioni italiane del XVI secolo* [online]. [cit.2012-09-19]. Dostupné z: [http://edit16.iccu.sbn.it/web\\_iccu/imap.htm](http://edit16.iccu.sbn.it/web_iccu/imap.htm)

Literatura, týkající se standardů v katalogizaci:

AACR2R:

*Anglo-americká katalogizační pravidla: druhé vydání, revize 1988*. 1. české vyd. Praha: Národní knihovna České republiky, 1994-2006. 1 sv. (na volných listech). ISBN 80-7050-187-1.

*AACR2R/UNIMARC: schválené české interpretace.* 1. vyd. Praha: Národní knihovna ČR, 1999. 37 s. ISBN 80-7050-331-9

*AACR2R/UNIMARC: schválené české interpretace ke kapitolám 23 a 24 AACR2R: únor 2002.* 1. vyd. Praha: Národní knihovna ČR, 2002. 27 s. ISBN 80-7050-391-2.

*Doporučení pro přepis nelatinkových písem do latinky.* 2., dopl. vyd. Praha: Národní knihovna ČR, 2006. 47 s. ISBN 80-7050-509-5.

#### ISBD:

*ISBD - International standard bibliographic description: consolidated edition.* Berlin: De Gruyter Saur, 2011. 284 s. ISBN 978-3-11-026379-4.

*ISBD(A): mezinárodní standardní bibliografický popis pro staré tisky a prvotisky: doporučeno Projektovou skupinou ISBD(A): schváleno Stálým výborem Katalogizační sekce IFLA a Sekcí IFLA pro vzácné tisky a rukopisy.* 2. rev. vyd, 1. čes. vyd. Praha: Národní knihovna ČR, 1997. 99 s. ISBN 80-7050-294-0.

#### MARC21:

*MARC21. Bibliografický formát.* 1. české vyd. Praha : Národní knihovna ČR, 2003. 2 sv. ISBN 80-7050-427-7.

BALÍKOVÁ, M.; KUBALOVÁ, H.; SVOBODOVÁ, J. *Katalogizace ve formátu MARC 21: stručná instrukce a příklady pro knihy a některé typy pokračujících zdrojů.* 2., aktualiz. vyd. Praha: Národní knihovna České republiky, 2008. 163 s. ISBN 978-80-7050-539-7.

LUFFER, J. *Metodika tvorby a kontroly jmenných autorit ve formátu MARC 21: osobní jména.* 2., aktualiz. vyd. Praha: Národní knihovna České republiky, 2008. 40 s. Standardizace, č. 30. ISBN 978-80-7050-553-3.

SVĚTLÍKOVÁ, S. *Metodika tvorby a kontroly jmenných autorit ve formátu MARC 21: korporace.* 2. aktualiz. vyd. Praha: Národní knihovna České republiky, 2008. 30 s. Standardizace, č. 31. ISBN 978-80-7050-552-6.

#### Elektronické zdroje:

Národní autority ČR [online].[cit.2012-09-19] Dostupné z: <http://authority.nkp.cz>

MACHAČOVÁ, L.; SVOBODOVÁ, J. *Stručná rukověť katalogizátorů starých tisků ve formátu MARC 21* [online]. 2006. [cit.2012-09-19] Dostupné z: [http://www.svkos.cz/data/xinha/sdruk/rukovet\\_stt\\_marc.pdf](http://www.svkos.cz/data/xinha/sdruk/rukovet_stt_marc.pdf)

# **Metodika tvorby rozšířeného bibliografického popisu starých tisků se zaměřením na tisky 16. století v zámeckých knihovnách České republiky**

Vydal jako elektronickou knihu  
Národní památkový ústav, územní odborné pracoviště České Budějovice  
Senovážné náměstí 6, 370 01 České Budějovice  
ve spolupráci s  
Národním muzeem, Vinohradská 1  
115 79 Praha 1

Autoři textu: Zuzana Hájková, Petr Mašek, Pavel Hájek

1. vydání, České Budějovice 2014

ISBN: 978-80-85033-55-7